



## 公司簡介

中國人民財產保險股份有限公司（「本公司」）是由原中國人民保險公司（已變更為中國人保控股公司（「人保控股」））於二零零三年七月獨家發起設立的財險公司。本公司於二零零三年十一月六日在香港聯合交易所有限公司（「香港聯交所」）主板掛牌上市（股份代碼：2328），是中國內地第一家在海外上市的金融企業。目前，本公司總股本11,141,800,000股，美國國際集團（「AIG」）為本公司的策略投資者，持有本公司9.9%的股份。

本公司是中國內地最大的財險公司，經營財產保險、意外傷害保險和短期健康保險業務，二零零四年市場份額為58.1%。本公司的主要保險產品包括機動車輛保險、企業財產保險、家庭財產保險、貨物運輸保險、責任保險、船舶保險及意外傷害保險和短期健康保險等。

本公司的戰略目標是經過10-15年的努力，建成「國內領先、國際一流的知識型、現代化非壽險公眾公司」；經營理念是「以市場為導向，以客戶為中心」；企業精神是「求實、誠信、拼搏、創新」。

# 目錄

財務摘要	2
董事長致辭	3
董事、監事及其他高級管理人員簡歷	6
管理層對經營業績和財務狀況的討論與分析	9
公司治理	23
董事會報告	31
監事會報告	38
核數師報告	40
損益表	41
資產負債表	42
股本及儲備變動表	43
現金流量表	45
財務報表附註	47
股東周年大會通告	91

本公司過去五個財政年度的業績、資產與負債的摘錄如下：

**業績**

	截至十二月三十一日止年度				
	二零零零年 人民幣百萬元	二零零一年 人民幣百萬元	二零零二年 人民幣百萬元	二零零三年 人民幣百萬元	二零零四年 人民幣百萬元
營業額	43,621	47,949	50,571	54,968	62,003
已賺淨保費	32,140	34,521	36,381	40,409	50,628
利息和股息收入淨額	610	574	648	690	1,252
交易類及非交易類證券的淨收益／(虧損)	19	(10)	(645)	260	(948)
已發生淨賠款	(22,158)	(23,632)	(26,634)	(29,063)	(38,905)
遞延保單獲取成本的攤銷	(1,282)	(1,229)	(1,694)	(2,479)	(3,560)
計提保險保障基金	(367)	(393)	(407)	(468)	(563)
受保人儲金型存款利息	—	—	(54)	(123)	(144)
一般行政及管理費用	(7,186)	(7,058)	(6,566)	(6,903)	(7,135)
財務費用	—	—	(35)	(35)	(120)
除稅前利潤	1,776	2,773	994	2,288	505
所得稅	(734)	(1,382)	(716)	(837)	(297)
淨利潤	1,042	1,391	278	1,451	208

**資產與負債**

	十二月三十一日				
	二零零零年 人民幣百萬元	二零零一年 人民幣百萬元	二零零二年 人民幣百萬元	二零零三年 人民幣百萬元	二零零四年 人民幣百萬元
總資產	59,310	63,612	71,626	84,572	88,262
總負債	52,471	55,383	61,333	65,815	69,744
次級貸款	—	—	—	2,000	2,000
淨資產	6,839	8,229	10,293	16,757	16,518

本公司二零零零年、二零零一年和二零零二年度業績及於二零零零年、二零零一年和二零零二年十二月三十一日總資產及總負債數字摘錄自本公司於二零零三年十月二十七日公佈的招股說明書。本公司二零零三年度業績摘錄自該年度的備考損益表。



唐運祥先生 董事長

各位股東：

二零零四年，中國內地財產險市場快速發展，公司發展改革繼續深化。

二零零四年，中國內地保險市場<sup>1</sup>保費收入4,318.1億元人民幣，較上年增長11.3%；財產險保費收入突破1,000億元人民幣，達1,089.9億元人民幣，較上年增長25.4%。目前，內地已有26家財險公司，新設財險公司的分支機構快速擴張，日趨激烈的市場競爭由沿海向內地急速延伸。

二零零四年，公司大力推進發展、改革、創新，努力提高經營管理水平和市場競爭能力。初步建立針對個人、家庭的模塊化組合產品體系，四次較大範圍調整車險費率，形成區域性價格體系；與AIG合作開發「兩險」產品並投放市場，進一步加大市場拓展力度；推廣綜合業務數據系統，強化數據源頭管理，數據質量明顯提高；實現核保、報案、財務和信息數據的集中處理，優化業務流程，加

強基礎管理；建立車險業務發展動態監控機制和三級核保體系，實行差異化授權承保；加強對查勘定損、核賠、醫療審查等關鍵環節的控制，提高風險控制能力；構建新的財會制度體系，推行分省未決賠款準備金精算制度；建立資產委托管理和托管機制；實施以利潤為導向的經營績效考核辦法，建立市場化的薪酬激勵制度。

<sup>1</sup> 中國保險市場數據摘自中國保險監督管理委員會（「保監會」）網站

二零零四年，公司實現已賺淨保費506.28億元人民幣，較二零零三年增長25.3%。受準備金不利發展、中國資本市場低迷的影響，公司承保利潤和投資收益下降。承保利潤4.65億元人民幣，綜合成本率99.0%；投資收益3.04億元人民幣；淨利潤2.08億元人民幣。二零零四年，公司市場份額<sup>2</sup>58.1%，繼續處於中國內地非壽險市場的主導地位。

二零零五年，全球經濟將保持適度增長，東亞繼續成為全球經濟增長率最高的地區。由於洪水、風暴等巨災風險的增加及恐怖襲擊的頻繁發生，全球保險費率呈上升趨勢，非壽險業仍處於硬市場周期。亞洲地區保險市場增長前景良好，個人險種快速發展，責任保險將成為新的增長點。

二零零五年，中國經濟仍處於較快發展階段，中國非壽險市場需求快速增長。保險資金投資領域進一步拓寬，為保險公司分散投資風險、提高投資收益創造了條件。但是，機動車第三者責任強制保險的實施，市場競爭的加劇和加息等因素將會對保險企業的承保和資金運用產生不確定性影響。

預期本公司二零零五年度承保利潤較二零零四年度有所增長，投資收益有所提升。

**提升營銷和服務能力。**加強專業營銷團隊建設，做好大型商業風險保險業務拓展工作；加強個人代理營銷渠道建設；建立完善的服務質量監測和考評體系、高效的客戶服務平台和高素質的客戶服務隊伍，強化客戶服務和品牌宣傳。

**實施全險種分險核算。**逐步推廣全險種分險核算，細化業務成本結構及驅動因素，清晰判斷各項業務的資源佔用情況，把握價值創造的關鍵環節，加強成本控制，提升精細化管理水平。

**加強理賠管理。**建立賠案管理系統，實施理賠流程的閉環式管理，實現理賠各環節的節點控制和風險預警。開展「理賠提速」活動，切實解決理賠速度慢、周期長的問題。完善未決賠款準備金精算制度，降低估損偏差率。

**完善基礎管理。**建立月度數據監測機制，加強數據質量管理和考核；實現業務處理系統、收付費系統和財務系統無縫連接。提升「三個中心」整體協同能力，加快業務處理速度，加強風險評估、定損和核賠等關鍵環節的風險控制。

---

2 我公司市場份額數據摘自保監會網站

**強化投資風險控制。**制定科學的委托資產投資計劃和資產配置方案，建立投資基準和績效評估指標體系，健全風險防範長效機制，進一步明確委託人、管理人和托管人的職責，有效監督管理人和托管人。

**加強財務管理。**全面推行三級預算管理；完善資金管理體制，實現現金流量的動態管理；推進網上銀行結算系統建設，提高資金使用效率；加強固定資產管理，控制固定資產規模，提高固定資產使用效率。

二零零五年，我們將繼續堅持效益第一，開拓創新，加快發展，化解風險，努力完成各項工作任務，進一步提高公司的盈利能力，提升公司價值。

董事長

**唐運祥**

北京中國

二零零五年四月二十二日

### 董事

**唐運祥**，五十八歲，高級經濟師，本公司董事長，中國人保控股公司總經理。唐先生於二零零零年加入中國人民保險公司，任總經理。唐先生長期在中國金融、保險監管部門從事金融監管工作，曾任中國保險監督管理委員會副主席，中國人民銀行行長助理，兼任中國金融工會主席。唐先生畢業於湖南省邵陽師範學院，有四十一年之豐富管理及經營經驗，對中國的金融保險業有深刻的認識。

**王毅**，四十九歲，高級經濟師，本公司副董事長、執行董事、總裁及首席執行官。王先生於一九七九年加入中國人民保險公司，歷任中國人民保險公司寧波市分公司副總經理、中國人民保險公司杭州市分公司總經理、中國人民保險公司浙江省分公司總經理、中國人民保險公司副總經理。王先生一九八六年畢業於浙江廣播電視大學，二零零零年獲中央黨校經濟管理大學本科學歷，二零零四年獲中央黨校政治學研究生學歷，在中國保險行業擁有二十六年經營及管理的豐富經驗。

**王銀成**，四十四歲，高級會計師，本公司執行董事、執行副總裁及首席財務官。王先生於一九八二年加入中國人民保險公司，歷任中保財產保險有限公司計財部主持工作的副總經理、中國人民保險公司深圳市分公司總經理以及中國人民保險公司總經理助理。王先生畢業於中南財經政法大學並獲經濟學博士學位，在中國保險行業經濟財務管理方面擁有二十三年的豐富經驗。

**劉政煥**，五十五歲，高級經濟師，本公司執行董事、執行副總裁。劉女士於一九八四年加入中國人民保險公司，歷任中國人民保險公司安徽省分公司業務處副處長、處長、副總經理、總經理、中國人民保險公司江蘇省分公司總經理。劉女士畢業於復旦大學並獲經濟學碩士學位，在中國保險行業擁有二十一年經營及管理的豐富經驗。

**傅助**，五十歲，高級經濟師，本公司執行董事、執行副總裁及董事會秘書。傅先生於二零零零年加入中國人民保險公司，任研究發展中心總經理及計劃統計部總經理。此前曾任中國民生銀行研究發展部總經理。傅先生畢業於陝西財經學院並獲經濟學碩士學位，在經濟理論研究與企業經營管理方面擁有二十三年的豐富經驗。

**丁運洲**，五十二歲，高級經濟師，本公司非執行董事。丁先生於一九七七年加入中國人民保險公司，歷任中國人民保險公司國際部副總經理、中國保險(英國)有限公司董事長兼總經理、中國人民保險公司駐倫敦聯絡處首席代表、中國人民保險公司總經理助理及副總經理，現任中國人保控股公司副總經理。丁先生畢業於大連外國語大學，擁有二十九年國內外保險行業經營及管理的豐富經驗。

**周樹瑞**，五十二歲，高級政工師，本公司非執行董事。周先生於一九九二年加入中國人民保險公司，歷任中國人民保險公司人力資源部總經理助理、副總經理、總經理。周先生現任中國人保控股公司副總經理。周先生畢業於河北師範大學，獲大專文憑和學士學位，亦畢業於中央財經大學銀行學研究生班。周先生擁有二十三年管理工作的豐富經驗。



**謝仕榮** (金紫荊星章)，六十七歲，本公司非執行董事。謝先生現任AIG資深副董事長及美國友邦保險有限公司董事長暨首席執行官，並在AIG其他主要成員公司擔任重要職位。謝先生於二零零三年獲選為全球保險業界最高榮譽「全球保險名人堂」的成員。謝先生畢業於香港大學，獲數學學士學位，其後更獲該大學頒授名譽大學院士銜及名譽社會科學博士學位。此外，謝先生亦獲美國保險教育學院和美國史丹福大學工商研究院的認可文憑。謝先生在全球及亞洲區的保險界擁有四十四年的豐富經驗。謝先生於二零零四年六月獲委任為本公司非執行董事。

**鄭維志** (金紫荊星章，太平紳士)，五十七歲，本公司獨立非執行董事。鄭先生現任富聯國際集團有限公司、南聯地產控股有限公司和永泰出口商有限公司主席，新創建集團有限公司、新世界中國地產有限公司和星展銀行(香港)有限公司董事。鄭先生積極參與公共事務，現為中華人民共和國香港特別行政區政府(「香港特別行政區政府」)司法人員薪俸及服務條件常務委員會主席、香港特別行政區政府外匯基金諮詢委員會委員、證券及期貨事務監察委員會非執行董事、香港賽馬會董事、香港貿易發展局及香港大學理事會成員及美國耶魯大學校長委員會國際事務創會成員。鄭先生畢業於美國印第安納州聖母院大學並獲工商管理學士學位，畢業於美國哥倫比亞大學並獲工商管理碩士學位。鄭先生於二零零三年七月獲委任為本公司獨立非執行董事。

**陸正飛**，四十二歲，教授、博士生導師，本公司獨立非執行董事。陸先生現任北京大學光華管理學院會計系主任，兼任財政部會計準則委員會諮詢專家、中國會計學會理事暨學術委員、中國審計學會常務理事、中國稅務學會理事、中國成本研究會理事、《會計研究》特約編審、《審計研究》編委等。二零零一年入選北京市社會科學理論人才「百人工程」。陸先生畢業於南京大學並獲經濟學博士學位；並在中國人民大學完成了經濟學(會計學)博士後研究工作。陸先生於二零零四年二月獲委任為本公司獨立非執行董事。

## 監事

**鄧昭雨**，五十八歲，本公司監事會主席。鄧先生於二零零二年加入中國人民保險公司，任副總經理。此前，鄧先生曾在中國航空工業部所屬企業從事技術和管理工作，後調中央機關工作，先後擔任中共中央組織部地方幹部局副局長、幹部教育局局長及中共中央金融工委組織部部長。鄧先生取得政治管理大專文憑，並畢業於中國律師函授中心，擁有三十七年管理工作的豐富經驗。

**唐偉**，五十七歲，高級經濟師，本公司監事。唐先生於一九八九年加入中國人民保險公司，曾任中國人民保險公司審計部總經理。唐先生畢業於哈爾濱師範專科學校，獲大專文憑，後又獲北京中南海業餘大學本科文憑，並獲中華律師函授中心法律專業畢業證書，擁有二十五年管理工作的豐富經驗。

**劉啟龍**，五十七歲，高級經濟師，本公司監事。劉先生於一九八四年加入中國人民保險公司，曾任中國人民保險公司國內業務部處長、城市業務部處長、審計部處長、綜合部總經理兼人事處處長、紀檢監察部總經理等職。劉先生畢業於中國人民解放軍海軍潛艇學院，獲大專文憑，在中國保險行業擁有二十一年管理工作的豐富經驗。

### 其他高級管理人員

**郭生臣**，五十歲，大學學歷，高級經濟師，本公司執行副總裁。郭先生於一九八四年加入中國人民保險公司，歷任中國人民保險公司北京市分公司總經理助理、副總經理及總經理。郭先生在中國金融保險行業擁有三十一年經營及管理的豐富經驗。

**趙淑賢**，五十三歲，大學學歷，高級經濟師，本公司執行副總裁。趙女士於一九七八年加入中國人民保險公司，歷任中保財產保險有限公司營業部副總經理、中保財產保險有限公司特殊風險部總經理及中國人民保險公司歐洲代表處首席代表。趙女士在中國保險行業擁有二十七年經營及管理的豐富經驗。

**賈海茂**，五十一歲，高級經濟師，本公司執行副總裁。賈先生於一九八四年加入中國人民保險公司，歷任中國人民保險公司車輛保險部副總經理、總經理。賈先生在中國保險行業擁有二十一年經營及管理的豐富經驗。

**李玉泉**，四十歲，博士，副教授，本公司執行副總裁兼上海市分公司總經理。李先生於一九九四年加入中國人民保險公司，歷任中國人民保險公司市場開發部副總經理、法律部總經理。李先生在中國保險法律研究及保險行業經營管理擁有十六年的豐富經驗。

**王和**，四十八歲，博士，高級經濟師，本公司執行副總裁。王先生於一九八八年加入中國人民保險公司，歷任中國人民保險公司福建省分公司營業部經理、中國人民保險公司廈門市分公司副總經理、中國人民保險公司產品開發中心常務副主任。王先生在中國保險行業擁有十七年經營及管理的豐富經驗。

## 概覽

本公司為中國居主導地位的非壽險公司，在為客戶提供多種財險產品的同時還提供各種意外傷害保險產品和短期健康保險產品。二零零四年，本公司中國非壽險市場份額為58.1%。

下表列明所示年度本公司的已賺淨保費、承保利潤、淨利潤及總資產。

	截至十二月三十一日止年度	
	二零零四年	二零零三年 備考金額
	(人民幣百萬元)	
已賺淨保費	50,628	40,409
承保利潤 (附註)	465	1,496
淨利潤	208	1,451
總資產	88,262	84,572

附註：承保利潤為已賺淨保費扣除已發生淨賠款、遞延保單獲取成本的攤銷、計提保險保障基金、一般行政及管理費用後的淨額。

## 經營業績

二零零四年，本公司營業額穩步增長，但承保利潤和投資收益下降。

下表列明所示年度本公司若干財務指標佔已賺淨保費的百分比。

	截至十二月三十一日止年度	
	二零零四年	二零零三年 備考金額
	(%)	
已賺淨保費	100.0	100.0
已發生淨賠款	(76.8)	(71.9)
遞延保單獲取成本的攤銷	(7.0)	(6.1)
計提保險保障基金	(1.1)	(1.2)
一般行政及管理費用	(14.1)	(17.1)
承保利潤	1.0	3.7
利息及股息收入淨額	2.5	1.7
交易類及非交易類證券的淨收益／(虧損)	(1.9)	0.6
財務費用	(0.2)	(0.1)
受保人儲金型存款利息	(0.3)	(0.3)
除稅前利潤	1.0	5.7
所得稅	(0.6)	(2.1)
淨利潤	0.4	3.6
賠付率	76.8%	71.9%
費用率	22.2%	24.4%
綜合成本率	99.0%	96.3%

下表列明所示時間段本公司各分部的已賺淨保費、已發生淨賠款及遞延保單獲取成本的攤銷佔該指標總額的百分比。

	截至十二月三十一日止年度	
	二零零四年	二零零三年 備考金額
	(%)	
<b>已賺淨保費</b>		
機動車輛險	70.7	66.6
企財險	12.6	15.9
家財險	0.9	2.6
其他	15.8	14.9
總計	100.0	100.0
<b>已發生淨賠款</b>		
機動車輛險	78.9	74.4
企財險	10.2	11.3
家財險	0.6	1.2
其他	10.3	13.1
總計	100.0	100.0
<b>遞延保單獲取成本的攤銷</b>		
機動車輛險	75.6	82.8
企財險	7.4	5.0
家財險	0.8	5.4
其他	16.2	6.8
總計	100.0	100.0

### 營業額

二零零四年度，本公司營業額達620.03億元人民幣，較二零零三年度的549.68億元人民幣增加70.35億元（或12.8%）。該項增加的主要原因是本公司機動車輛保險營業額增加76.04億元人民幣。

### 已賺淨保費

二零零四年度，本公司已賺淨保費為506.28億元人民幣，較二零零三年度的404.09億元人民幣增加25.3%。該項增加主要是由於營業額增加、分出保費減少及未賺保費準備金淨額變動減少。分出保費由二零零三年度的111.16億元人民幣減少至二零零四年度的92.83億元人民幣，主要原因是根據中國加入世貿協議，法定再保險比例由二零零三年的15%降至二零零四年的10%。二零零四年度未賺保費準備金淨額變動較二零零三年度減少，主要是因為營業額增加主要集中在上半年及新增業務的平均期限變短。



### 利息及股息收入

二零零四年度，本公司利息及股息收入達12.52億元人民幣，較二零零三年度的6.90億元人民幣增加81.4%。這主要是由於交易類及非交易類證券的利息收入和股息收入分別增加2.72億元人民幣及1.92億元人民幣。交易類及非交易類證券的利息收入增加主要是由於本公司二零零四年度債券投資較二零零三年度有所增加及債券平均收益率的提高。交易類及非交易類證券的股息收入增加的主要原因是證券投資基金分紅增加。

### 交易類及非交易類證券的淨收益／(虧損)

截至二零零四年十二月三十一日，本公司交易類及非交易類證券的淨虧損達人民幣9.48億元，較二零零三年度的淨收益人民幣2.60億元減少了人民幣12.08億元，主要是由於中國證券市場持續下跌，導致交易類基金投資未實現收益減少人民幣9.37億元，交易類債券投資未實現收益減少人民幣0.77億元。此外，二零零四年度交易類及非交易類證券的淨虧損還包括本公司對存放在其他證券公司賬戶，截至二零零四年十二月三十一日尚未收回的債券所提撥的證券減值準備。根據本公司對上述債券及相關應收利息的預期淨回收金額的評估，本公司於二零零四年十二月三十一日已提取所需的減值準備以彌補預期淨回收金額與賬面值間之不足。

### 已發生淨賠款

二零零四年度，本公司已發生淨賠款為389.05億元人民幣，較二零零三年度的290.63億元人民幣增加33.9%。二零零四年度本公司財務年度賠付率從二零零三年度的71.9%上升到76.8%。已發生淨賠款的增加主要是由於機動車輛保險的已發生淨賠款由二零零三年度的216.18億元人民幣增加42.1%至二零零四年度的307.13億元人民幣，部分是由於企業財產保險和意外傷害保險已發生淨賠款增加，但責任保險、貨物運輸保險、家庭財產保險二零零四年度已發生淨賠款的下降部分抵銷了機動車輛保險、企業財產保險和意外傷害保

險已發生淨賠款增加的影響。截至二零零四年十二月三十一日，未決賠款準備金淨額較二零零三年十二月三十一日增加36.42億元人民幣。該項增加部分是由於本公司比較了二零零四年十二月三十一日最新的精算結果和二零零三年十二月三十一日的精算結果後，增加二零零三年十二月三十一日以前發生的案件所確立的未決賠款準備金24.54億元人民幣。

### 遞延保單獲取成本的攤銷

二零零四年度，本公司遞延保單獲取成本的攤銷為35.60億元人民幣，較二零零三年度的24.79億元人民幣增加43.6%。該項增加主要是由於二零零四年度支付給保險中介的手續費較二零零三年度增加6.98億元人民幣、應收取的攤回分保費用減少6.60億元人民幣及支付給承保人員的薪金較二零零三年度增加4.85億元人民幣。手續費的增加主要是由於營業額的增加，應收取的攤回分保費用減少主要是由於分出保費下降，支付給承保人員的薪金增加主要是由於公司從二零零四年度開始啟用新的薪酬激勵機制，提高薪酬水平，應對市場競爭。

### 計提保險保障基金

根據中國相關保險法規，本公司須按照自留保費的1%提取保險保障基金。二零零四年度，本公司計提保險保障基金為5.63億元人民幣，較二零零三年度的4.68億元人民幣增加20.3%。該項增加是由於自留保費增加。

### 受保人儲金型存款利息

二零零四年度，本公司受保人儲金型存款利息為1.44億元人民幣，較二零零三年度的1.23億元人民幣增加17.1%。該項增加主要是由於本公司金牛投資保障型家庭財產保險產品向受保人收取的存款於二零零四年度的平均餘額高於二零零三年度。

### 財務費用

二零零四年度，本公司財務費用為1.20億元人民幣，較二零零三年度的0.35億元人民幣增加0.85億元人民幣。該項增加主要是由於本公司二零零三年下半年獲得20億元人民幣次級貸款，引致二零零四年度相關的利息支出1.05億元人民幣。

### 一般行政及管理費用

二零零四年度，本公司一般行政及管理費用為71.35億元人民幣，較二零零三年度的69.03億元人民幣上升3.4%。該項增加主要是由於人員費用增加5.01億元人民幣、辦公室費用增加4.27億元人民幣，同時公司在二零零四年度控制固定資產規模，加強費用控制，使折舊費用減少2.12億元人民幣、其他各項費用減少4.84億元人民幣，部分抵銷了上述費用增加的影響。

### 除稅前利潤

由於以上各項，二零零四年度，本公司除稅前利潤5.05億元人民幣，較二零零三年度的22.88億元人民幣減少17.83億元人民幣。

### 所得稅

二零零四年度，本公司的所得稅為2.97億元人民幣，較二零零三年度的8.37億元人民幣減少5.40億元人民幣。本公司的實際稅率由二零零三年度的36.6%增至二零零四年度的58.8%，該項增加主要是由於所得稅中不可抵扣的支出佔稅前利潤的比例較二零零三年提高。

### 淨利潤

由於上述各項，本公司淨利潤由二零零三年度的14.51億元人民幣減少85.7%至二零零四年度的2.08億元人民幣。二零零四年度的每股基本盈利為0.019元人民幣。

### 綜合成本率

本公司的綜合成本率由二零零三年度的96.3%上升至二零零四年度的99.0%，主要是由於本公司的賠付率由二零零三年度的71.9%上升至二零零四年度的76.8%，但費用率從二零零三年度的24.4%下降至二零零四年度的22.2%，部分抵銷了賠付率上升的影響。

### 分部業績

#### 機動車輛保險

	截至十二月三十一日止年度	
	二零零四年	二零零三年 備考金額
	(人民幣百萬元)	
營業額	42,898	35,294
已賺淨保費	35,802	26,930
已發生淨賠款	(30,713)	(21,618)
遞延保單獲取成本的攤銷	(2,691)	(2,053)
計提保險保障基金	(409)	(323)
未計入未能分配的經營收支前的分部溢利	1,989	2,936
賠付率	85.8%	80.3%
分部費用率	8.6%	8.8%
分部綜合成本率	94.4%	89.1%

二零零四年度，本公司機動車輛保險的營業額為428.98億元人民幣，較二零零三年度的352.94億元人民幣增加21.5%。該項增加主要是由於本公司承保的機動車輛數量增加及費率上調。二零零四年度本公司承保機動車輛2,228萬輛，較二零零三年度增加了422萬輛。

二零零四年度，本公司機動車輛保險的已賺淨保費為358.02億元人民幣，較二零零三年度的269.30億元人民幣增加32.9%。該項增加主要是由於營業額增加及分出保費減少。

二零零四年度，本公司機動車輛保險的已發生淨賠款為307.13億元人民幣，較二零零三年度的216.18億元人民幣增加42.1%，賠付率由二零零三年度的80.3%上升至二零零四年度的85.8%。二零零三年機動車輛保險條款費率市場化改革的持續不利影響、道路交通管理及人身損害賠償等法律環境變化導致賠案數量增加及賠付標準提高、出險率較高的家庭自用車客戶增加，以及小額賠案的大幅增加導致理賠成本上升等較多因素使得機動車輛保險二零零四年度已發生淨賠款大幅增加。同時機動車輛保險二零零四年十二月三十一日未決賠款準備金較二零零三年十二月三十一日增加33.06億元人民幣。本公司將二零零四年十二月三十一日最新的精算結果，與二零零三年十二月三十一日的精算結果進行比較後，增加了對二零零三年十二月三十一日以前發生的機動車輛保險賠案的未決賠款準備金21.53億元人民幣。



二零零四年度，本公司機動車輛保險遞延保單獲取成本的攤銷為26.91億元人民幣，較二零零三年度的20.53億元人民幣增加31.1%，該項增加主要是由於營業額增加致使手續費和承保人員費用相應增加，及分出保費減少導致攤回分保費用減少。

二零零四年度，本公司機動車輛保險的計提保險保障基金為4.09億元人民幣，較二零零三年度的3.23億元人民幣增加26.6%，原因是自留保費增加。

本公司機動車輛保險分部費用率由二零零三年度的8.8%降低至二零零四年度的8.6%，主要原因是已賺淨保費增速高於遞延報單獲取成本的攤銷和計提保險保障基金之和的增速。

綜上，二零零四年度本公司機動車輛保險的未計入未能分配的經營收支前的分部溢利為19.89億元人民幣，較二零零三年度的29.36億元人民幣減少32.3%。



## 企業財產保險

	截至十二月三十一日止年度	
	二零零四年	二零零三年 備考金額
	(人民幣百萬元)	
營業額	7,987	8,090
已賺淨保費	6,402	6,437
已發生淨賠款	(3,981)	(3,285)
遞延保單獲取成本的攤銷	(262)	(125)
計提保險保障基金	(66)	(59)
未計入未能分配的經營收支前的分部溢利	2,093	2,968
賠付率	62.2%	51.0%
分部費用率	5.1%	2.9%
分部綜合成本率	67.3%	53.9%

二零零四年度，本公司企業財產保險的營業額為79.87億元人民幣，較二零零三年度的80.90億元人民幣下降1.3%，主要是由於市場競爭更加激烈導致平均費率下降，同時本公司放棄部分高風險業務以提升企業財產保險的承保質量。

二零零四年度，本公司企業財產保險的已賺淨保費達64.02億元人民幣，較二零零三年度的64.37億元人民幣減少0.5%，主要是由於營業額下降，但分出保費減少，部分抵銷了營業額下降的影響。

二零零四年度，本公司企業財產保險的已發生淨賠款達39.81億元人民幣，較二零零三年度的32.85億元人民幣增加21.2%。已發生淨賠款增加主要是由於二零零四年度受到眾多自然災害影響，本公司承保標的遭受重大損失導致賠付大幅增加，部分是由於本公司攤回分保賠款較二零零三年度減少。由於已發生淨賠款大幅增加，企業財產保險的賠付率從二零零三年度的51.0%增加至二零零四年度的62.2%。

二零零四年度，本公司企業財產保險的遞延保單獲取成本的攤銷達2.62億元人民幣，較二零零三年度的1.25億元人民幣增加109.6%，主要是由於二零零四年度企業財產保險競爭激烈導致手續費支出增加，以及分出保費減少導致攤回手續費減少。

二零零四年度，本公司企業財產保險的計提保險保障基金為0.66億元人民幣，較二零零三年度的0.59億元人民幣增加11.9%，原因是自留保費增加。

由於上述遞延保單獲取成本的攤銷和計提保險保障基金的增加，本公司企業財產保險的分部費用率由二零零三年度的2.9%上升至二零零四年度的5.1%。

綜上，二零零四年度本公司企業財產保險的未計入未能分配的經營收支前的分部溢利達20.93億元人民幣，較二零零三年度的29.68億元人民幣減少29.5%。

家庭財產保險

	截至十二月三十一日止年度	
	二零零四年	二零零三年 備考金額
	(人民幣百萬元)	
營業額	1,257	1,425
已賺淨保費	452	1,045
已發生淨賠款	(236)	(340)
遞延保單獲取成本的攤銷	(29)	(134)
利息及股息收入	179	26
交易類及非交易類證券的淨收益/(虧損)	(95)	64
受保人儲金型存款利息	(144)	(123)
計提保險保障基金	(12)	(17)
未計入未能分配的經營收支前的分部溢利	115	521
賠付率	52.2%	32.5%
分部費用率	9.1%	14.4%
分部綜合成本率	61.3%	46.9%

二零零四年度，本公司家庭財產保險的營業額為12.57億元人民幣，較二零零三年度的14.25億元人民幣減少11.8%。該項減少主要是由於利率上調及加息預期導致房屋貸款保險業務退保增多。

二零零四年度，本公司家庭財產保險的已賺淨保費為4.52億元人民幣，較二零零三年度的10.45億元人民幣減少56.7%，主要是由於以前年度業務退保。

二零零四年度，本公司家庭財產保險的已發生淨賠款為2.36億元人民幣，較二零零三年度的3.40億元人民幣減少30.6%，賠付率由二零零三年度的32.5%提升至二零零四年度的52.2%，主要是由於已賺淨保費的下降速度大於已發生淨賠款的下降速度。

二零零四年度，本公司家庭財產保險的遞延保單獲取成本的攤銷為0.29億元人民幣，較二零零三年度的1.34億元人民幣減少78.4%。該項減少主要是由於本年度末未賺保費準備金餘額大幅增加導致本期保單獲取成本遞延部分大幅增加。

本公司家庭財產保險的計提保險保障基金由二零零三年度的0.17億元人民幣減少至二零零四年度的0.12億元人民幣，原因是自留保費減少。



本公司家庭財產保險的分部費用率由二零零三年度的14.4%下降至二零零四年度的9.1%，主要原因是遞延報單獲取成本的攤銷和計提保險保障基金之和的降幅高於已賺淨保費的降幅。

二零零四年度，本公司家庭財產保險受保人儲金型存款產生的利息及股息收入為1.79億元人民幣，較二零零三年度的0.26億元人民幣增加1.53億元人民幣。該項增加主要是由於二零零四年度利率提高及金牛投資保障型家庭財產保險投資組合中基金分紅增加。

二零零四年度，本公司支付的家庭財產保險受保人儲金型存款利息達1.44億元人民幣，較二零零三年度的1.23億元人民幣增加17.1%。該項增加主要是由於二零零四年度本公司金牛投資保障型家庭財產保險產品向受保人收取的存款平均餘額高於二零零三年度。

綜上，二零零四年度本公司家庭財產保險的未計入未能分配的經營收支前的分部溢利為1.15億元人民幣，較二零零三年度的5.21億元人民幣減少77.9%。

### 其他保險產品

本公司其他保險產品主要包括貨物運輸保險、責任保險、意外傷害保險、航空保險、工程保險、船舶保險、能源保險等。

	截至十二月三十一日止年度	
	二零零四年	二零零三年 備考金額
	(人民幣百萬元)	
<b>營業額</b>		
貨物運輸保險	2,724	2,657
責任保險	2,051	2,406
意外傷害保險	1,890	1,745
其他	3,196	3,351
<b>總計</b>	<b>9,861</b>	<b>10,159</b>
<b>已賺淨保費</b>		
貨物運輸保險	2,940	2,314
責任保險	1,850	2,116
意外傷害保險	1,688	514
其他	1,494	1,053
<b>總計</b>	<b>7,972</b>	<b>5,997</b>
已發生淨賠款	(3,975)	(3,820)
遞延保單獲取成本的攤銷	(578)	(167)
計提保險保障基金	(76)	(69)
未計入未能分配的經營收支前的分部溢利	3,343	1,941
賠付率	49.9%	63.7%
分部費用率	8.2%	3.9%
分部綜合成本率	58.1%	67.6%

二零零四年度，本公司其他保險產品的營業額為98.61億元人民幣，較二零零三年度的101.59億元人民幣減少2.9%，主要是由於二零零四年度責任保險營業額較二零零三年度下降14.8%。責任保險營業額降低的主要原因是二零零四年度《工傷保險條例》頒布實施，要求僱主通過社會統籌而不是通過商業保險公司購買僱主責任險，使責任保險中佔比較高的商業性僱主責任保險營業額大幅下降。

二零零四年度，本公司其他保險產品的已賺淨保費為79.72億元人民幣，較二零零三年度的59.97億元人民幣增加32.9%，主要是由於意外傷害保險已賺淨保費增加11.74億元人民幣、貨物運輸保險已賺淨保費增加6.26億元人民幣。

二零零四年度，本公司其他保險產品的已發生淨賠款為39.75億元人民幣，較二零零三年度的38.20億元人民幣增加4.1%。已發生淨賠款增加主要是由於意外傷害保險已發生淨賠款增加5.85億元人民幣。由於嚴格承保理賠管理，本公司其他保險產品的賠付率從二零零三年度的63.7%下降至49.9%。

二零零四年度，本公司其他保險產品的遞延保單獲取成本的攤銷為5.78億元人民幣，較二零零三年度增加4.11億元人民幣。

二零零四年度，本公司其他保險產品的計提保險保障基金為0.76億元人民幣，較二零零三年度增長10.1%，原因是自留保費增長。

綜上，本公司二零零四年度其他保險產品的未計入未能分配的經營收支前的分部溢利達33.43億元人民幣，較二零零三年度的19.41億元人民幣增加72.2%。

### 新產品開發

二零零四年度，本公司共開發責任保險、意外傷害保險及短期健康保險、機動車輛保險、企業財產保險、家庭財產保險等險種共222個新條款，其中主險條款87個，附加險條款135個。

二零零四年度，本公司加大了市場調研和拓展力度，針對目標客戶群和特定渠道，開發個性化產品；積極推進與本公司戰略合作夥伴，AIG的合作，完善意外傷害保險產品，推出短期健康保險產品。



AIG專家考察本公司河北分公司

## 現金流量

	截至十二月三十一日止年度	
	二零零三年 二零零四年	二零零三年 備考金額
	(人民幣百萬元)	
經營活動產生的現金流入／(流出)淨額	6,705	7,559
投資活動產生的現金流入／(流出)淨額	(7,477)	(9,222)
融資活動產生的現金流入／(流出)淨額	(957)	8,038
現金及現金等價物增加／(減少)淨額	(1,729)	6,375

本公司二零零四年度經營活動產生的現金淨額為67.05億元人民幣，比二零零三年度減少11.3%。主要是由於二零零四年度員工費用和應收保費增加及應付分保賬款大幅減少。

本公司二零零四年度用於投資活動的現金淨額為74.77億元人民幣，較二零零三年度減少17.45億元人民幣。該項減少主要是由於用於買入投資證券的現金增加了。

本公司二零零四年度在融資活動中產生的現金淨額為流出9.57億元人民幣，而二零零三年度在融資活動中產生的現金淨額為流入80.38億元人民幣。現金流出大幅增加的主要原因是二零零三年度獲得56.10億元人民幣的股票發行收入及20.00億元人民幣的次級債資金，部分原因是二零零四年度向本公司的最終控股股東中國人保控股公司支付了6.44億元人民幣的特別股息和受保人儲金型存款減少5.04億元。

本公司二零零四年度的現金及現金等價物減少淨額為17.29億元人民幣。

## 流動性

本公司的流動資金主要來自經營活動所產生的現金流量，主要為已收取的保費。此外，流動資金來源還包括利息及股息收入、已到期投資、出售資產及融資活動所得的款項。本公司對流動資金的需要主要包括支付賠款及履行與未滿期保單有關的其他義務、資本開支、經營費用、稅項及支付股息及投資需求。

本公司於二零零三年十月十日與國家開發銀行訂立一項次級貸款協議，借款20億元人民幣。該筆貸款無抵押，按中國人民銀行五年期貸款利率的90%計算利息，於二零二三年十一月到期償還。

本公司於二零零三年八月二十六日獲得國家開發銀行提供金額最多為100億元人民幣的十年循環信貸額度。根據該信貸額度動用的每筆款項須於一年內償還。於本公佈日，本公司尚未動用該信貸額度。

除前述次級貸款及信貸額度以外，本公司不以借款方式獲取營運資金。

本公司預期可以通過經營所得現金流滿足未來營運資金需求。本公司董事會（「董事會」）認為本公司具有充足的營運資金。

### 資本開支

本公司的資本開支主要包括在建經營性物業，購入經營性機動車輛以及開發信息系統方面的開支。二零零四年度本公司資本開支為12.12億元人民幣。

董事會於二零零五年一月十九日批准一項購買物業協議，擬購買建築面積約7.8萬平方米的大樓作為總部新辦公樓，購買代價為17.05億元人民幣，本公司已於二零零四年底預付了部分款項。此外無其他重大資本開支。預計本公司的資金來源完全能夠滿足資本開支計劃及日常營運等資金需求。

### 償付能力要求

本公司須受若干有關本公司財務運作的法規監管，包括有關要求本公司保持償付能力和滿足11項監管指標以及撥備若干基金和儲備的法規。根據中國保險法規要求，本公司於二零零四年須保持的最低償付能力額度為84.37億元人民幣，按中國保險監督管理委員會（「中國保監會」）規定計算的本公司實際償付能力額度為97.40億元人民幣，償付能力額度充足率為115%（附註）。

根據中國保監會規定，若保險公司未能符合關於償付能力的11項監管指標中的4項，中國保監會有權要求解釋並調查未能符合的原因。二零零四年度，本公司未達到要求的監管指標少於4項。

附註：按照中國《金融企業會計制度》口徑計算。

### 保費與資本比率

保費與資本比率指財險公司於任何財政年度的自留保費與該保險公司的實收資本、資本公積金、盈餘公積金及公益金總和之間的比率。根據保險法，財險公司於任何財政年度的保費與資本比率不得超過4倍。二零零四年度，本公司該項比率為3.4倍（附註）。

附註：按照中國《金融企業會計制度》口徑計算。

### 資產負債率

於二零零四年十二月三十一日，本公司的資產負債率（附註）為79.0%，較二零零三年的77.8%提高了1.2個百分點。

附註：資產負債率為香港公認會計準則下總負債（不含次級貸款）與總資產的比率。

### 或有負債

鑒於保險業務的性質，本公司在某些與日常業務相關的法律訴訟中作為原告或被告，這些法律訴訟主要涉及本公司保單的索賠。儘管目前無法確定這些或有事項或法律訴訟的結果，本公司相信任何由此引致的負債均不會對本公司的財務狀況或經營業績構成嚴重負面影響。

### 利率風險

本公司持有的固定收益投資，存在利率風險。此外，本公司還投資於浮息金融工具，其利息收入隨利率的波動而上升或下降。本公司持有的證券投資基金也存在利率變動所帶來的價格波動風險。本公司通過積極審查投資組合及諮詢財務投資專家的意見管理與利率變動相關的風險，旨在維持資產的流動性，確保獲得穩定回報。

### 信用風險

本公司的投資資產，如企業債券及證券投資基金，存在信用風險。本公司通過在投資前分析被投資公司的資信狀況，並嚴格遵守中國保監會只准投資評級高於AA級的企業債券的規定，努力控制信用風險。本公司的再保險人結欠本公司的款項存在信用風險。因此，除中國財產再保險股份有限公司等國有再保險人外，本公司僅向A.M. Best公司評級為A級及以上的再保險人購買再保險，並密切關注其信用及財政狀況。

### 匯率風險

本公司主要以人民幣進行業務，人民幣亦為本公司的本位幣兼財務報表貨幣。但是，本公司部分業務(包括部分國際貨運險業務及航空險業務)是以外幣計值(通常為美元)。本公司的部份索賠、應收帳款及負債也以外幣計值(通常為美元)。

因此，本公司外幣業務、資產及負債存在匯率風險。本公司資本賬項的外匯交易，須受外匯管制並經外匯管理局批准。中國政府的外匯政策可能會使匯率出現波動。

### 對沖

本公司沒有使用任何用於對沖目的的金融工具。

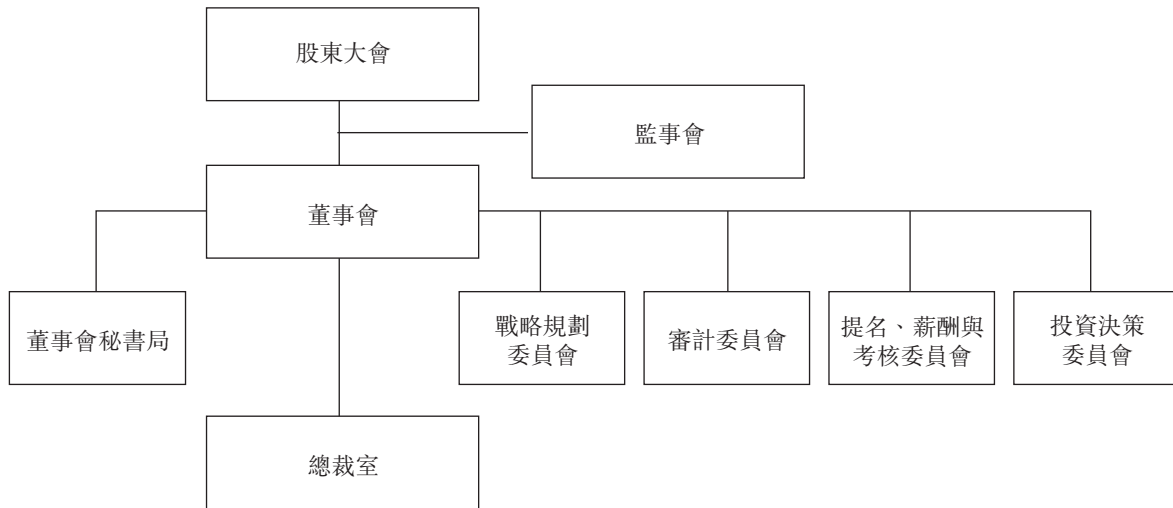
### 員工

於二零零四年十二月三十一日，本公司員工人數為62,862名。二零零四年度本公司人員費用共計44.10億元人民幣。本公司為員工參與的養老金及社會醫療保險計劃作出供款。本公司通過建立多種職業發展通道、加強員工培訓、實施業績考核等多項措施提升員工表現及工作效率。本公司相信，本公司與員工保持良好關係。





本公司致力於建立規範的公司治理結構並不斷完善公司治理的運行機制。本公司按照《中華人民共和國公司法》（「《公司法》」）、《中華人民共和國保險法》、《國務院關於股份有限公司境外募集股份及上市的特別規定》和國家其他法律、法規、規範性文件及《香港聯合交易所有限公司證券上市規則》，制定了公司章程、股東大會議事規則、董事會議事規則、監事會工作制度和董事會各專門委員會工作規則。



### 股東大會召開情況

本年度內，本公司董事會共召集股東大會兩次。

2004年2月24日，本公司召開2004年度第一次臨時股東大會，審議批准《選聘公司獨立董事》、《聘任公司會計師》等三項議案。

2004年6月15日，本公司召開2003年度股東周年大會，審議批准《2003年度董事會報告》、《2003年度監事會報告》等八項議案。

### 董事會工作情況

本年度內，本公司共召開董事會五次。

2004年1月7日，本公司召開第一屆董事會第五次會議，審議通過《提議選聘公司獨立董事》、《提議聘任會計師事務所》、《2004年度董事、監事袍金》等九項議案。

2004年4月23日，本公司召開第一屆董事會第六次會議，審議通過《2003年度董事會報告》、《2003年度會計師報告、經審計財務報表及業績公告》、《2003年度管理層討論與分析》等十二項議案。

2004年8月20日，本公司召開第一屆董事會第八次會議，審議通過《2004年中期財務報告》、《2004年中期業績公告》、《2004年中期財務報告審閱酬金》等四項議案，並聽取了《上市融資情況報告》，批准喬林董事辭去公司非執行董事職務。

此外，本公司董事會分別於2004年6月和2004年11月以書面議案形式召開第一屆董事會第七次會議和第九次會議，審議通過《股票增值權計劃首次授予實施方案》等議案。

### 董事會各專門委員會工作情況

#### 戰略規劃委員會

本年度內，戰略規劃委員會共召開兩次會議，通過兩項決議，主要工作情況如下：

1. 制定戰略規劃委員會工作規則。為明確戰略規劃委員會職責和運作程序，戰略規劃委員會擬訂了《中國人民財產保險股份有限公司董事會戰略規劃委員會工作規則》，提交董事會並獲得通過。
2. 審核了總裁室擬訂的《公司上市募集資本金投資方案》，提交董事會並獲得通過。

#### 審計委員會

本年度內，審計委員會共召開兩次會議，通過五項決議，主要工作情況如下：

1. 制定審計委員會工作規則。為明確審計委員會職責和運作程序，審計委員會擬訂了《中國人民財產保險股份有限公司董事會審計委員會工作規則》，提交董事會並獲得通過。
2. 提名外聘核數師。審計委員會提議聘用安永會計師事務所為本公司2004年度核數師，提交董事會並獲得通過。
3. 審議外聘核數師酬金。審計委員會審議了2003年度審計酬金、2004年中期財務報告審閱酬金，提交董事會並獲得通過。

4. 審閱公司財務資料。本年度內，審計委員會審閱了經安永會計師事務所審計的2003年財務報告、經安永會計師事務所審閱的2004年中期財務報告，提交董事會並獲得通過。審計委員會成員審核了公司2003年度關連交易，確認關連交易在日常及一般業務過程中訂立，其條款對本公司獨立股東公平合理，且按照一般商業條款訂立。

#### 提名、薪酬與考核委員會

本年度內，提名、薪酬與考核委員會共召開兩次會議，通過五項決議，主要工作情況如下：

1. 制定提名、薪酬與考核委員會工作規則。為明確提名、薪酬與考核委員會職責和運作程序，提名、薪酬與考核委員會擬訂了《中國人民財產保險股份有限公司董事會提名、薪酬與考核委員會工作規則》，提交董事會並獲得通過。
2. 董事提名。提名、薪酬與考核委員會先後向董事會提名陸正飛先生為獨立非執行董事、謝仕榮先生為非執行董事，提交董事會、股東大會並獲得通過。同時，根據《公司法》有關規定及本公司董事會規模變動情況，提議將董事會規模由11人修改為5至19人，並建議對《公司章程》相應條款進行修改。
3. 董事及高級管理人員薪酬審核。提名、薪酬與考核委員會審議了《股票增值權計劃首次授予實施方案》、《2003年度董事酬金》。

#### 董事會組成、董事會各專門委員會的組成及職責

##### 董事會組成

本公司董事會由11名董事組成，非執行董事7人，其中獨立非執行董事3人。

董事長：唐運祥

副董事長：王毅

執行董事：王毅、王銀成、劉政煥、傅助

非執行董事：丁運洲、周樹瑞、謝仕榮

獨立非執行董事：鄭維志、陸正飛、王冬勝(王先生已於2005年1月18日辭任)

本年度內，董事會組成的變化情況：

2004年2月24日召開的2004年度第一次臨時股東大會批准陸正飛先生為本公司獨立非執行董事。

2004年6月15日召開的2003年度股東周年大會批准謝仕榮先生為本公司非執行董事。

2004年8月20日，第一屆董事會第八次會議批准喬林董事辭去本公司非執行董事職務。

### 戰略規劃委員會組成及職責

主任：唐運祥

委員：王毅、傅助、王冬勝

戰略規劃委員會職責包括：

- 審議公司發展戰略草案，提出戰略目標，制訂戰略步驟和戰略舉措；
- 審議公司以股權投資形式發起、參股設立公司的方案；
- 審議公司有關兼並、收購的方案；
- 審議公司經營計劃、年度預算方案、財務決算報告、利潤分配方案和彌補虧損方案；
- 審議公司年度或中長期固定資產投資計劃的方案；
- 審議公司重大資產處置方案；
- 審議公司發行股票、債券的方案；
- 審議公司增加或減少註冊資本以及購回股份的方案；
- 審議公司合併、分立、解散和清算等方案；
- 審議公司章程的修改方案；
- 審議董事會轉授管理層職權事項；
- 審議公司組織架構的重要調整方案；
- 董事會授權的其它事項。

### 審計委員會組成及職責

主任：陸正飛

委員：丁運洲、鄭維志

審計委員會的職責包括：

- 向董事會提議聘用、解聘或不再續聘為公司審計的外聘會計師事務所，處理有關外聘會計師事務所辭職或辭退該事務所的事宜；
- 審議外聘會計師事務所的酬金及聘用條款；
- 審查外聘會計師事務所的獨立性和審計程序的有效性，在審計工作開始前與外聘會計師事務所討論審計性質、範圍及有關匯報責任；
- 審查判斷外聘會計師事務所提供審計以外服務的獨立性和客觀性，決定是否選用該事務所提供審計以外的服務，制定相關規定並監督執行；
- 每年至少與外聘會計師事務所開會一次(最好管理層不在場)，討論審計酬金和審計工作相關事宜；
- 審查公司的財務報表、年度報告及賬目、半年度報告及季度報告(如公司擬發佈)的完整性，審閱報表及報告中有關財務匯報的重大意見；
- 審查公司的財務監控、內部控制及風險管理制度；
- 與管理層討論公司的內部控制系統，確保其建立有效的內部控制系統；
- 研究有關內部控制事宜的重要調查結果及管理層的反饋；
- 協調公司內部審計部門和外聘會計師事務所的工作；
- 監督公司內部審計制度的實施，審查內部審計是否有效；確保內部審計部門有足夠運作資源，並且具有適當的地位；
- 審閱外聘會計師事務所提供給管理層的《管理建議書》、外聘會計師事務所就會計記錄、賬目或內部控制系統向管理層提出的任何重大疑問，檢查管理層對上述事項的反饋，確保董事會對《管理建議書》中提出的事宜及時反饋；
- 審核公司重大關聯交易；

- 評價公司財務會計部門、內部審計部門負責人的工作；
- 監督、指導公司內部審計部門的專項審計工作；
- 公司董事會授權的其他事項。

### 提名、薪酬與考核委員會組成及職責

主任：鄭維志

委員：王銀成、劉政煥、周樹瑞

提名、薪酬與考核委員會的職責包括：

- 定期評價公司董事會架構、人數及組成(包括技能、知識及經驗等)是否合理，並向董事會提出建議；
- 向董事會提出董事人選建議；
- 對獨立董事的獨立性進行評價；
- 就董事、總裁及其他高級管理人員的整體薪酬政策及架構、制訂薪酬政策的程序向董事會提出建議；
- 評價及批准向執行董事及高級管理人員支付與喪失、終止職務或委任有關的賠償，以確保該賠償符合有關條款約定或公平合理；
- 評價及批准因董事行為失當而解僱或罷免有關董事所涉及的賠償安排，以確保該安排符合有關條款約定或公平合理；
- 制訂董事、總裁及其他高級管理人員的考核標準，進行年度考核，提出考核意見；
- 董事會授權的其它事項。

### 投資決策委員會組成和職責

投資決策委員會於2005年1月19日經第一屆董事會第十次會議表決通過後成立。

主任：唐運祥

委員：王毅、王銀成、劉政煥、丁運洲、周樹瑞

投資決策委員會的職責包括：

- 審議公司保險資金運用的管理模式，審議公司保險資金委托和托管方案；
- 審議保險資金運用業務的規章制度、決策程序及授權制度；
- 審議公司保險資金運用業務方面董事會對經營管理層的授權方案；
- 制訂年度資產戰略配置方案和投資策略，包括收益率目標，投資基準，風險容忍度和選擇、限制或放棄持有某類資產的條件和指標等；
- 擬訂新投資品種的投資策略和方案；
- 定期審查公司資金運用風險控制監督檢查結果，並定期瞭解公司資金運用所面臨的風險；
- 審查公司年度《資產負債匹配報告》；
- 審核公司有關保險資金運用會計核算政策的變更事項；
- 董事會授權的其它事項。

### 監事會工作情況

本年度內，本公司監事會工作情況如下。

#### 1. 召開監事會會議情況

2004年，本公司監事會共召開兩次會議，審議通過五項議案。

2. 列席董事會會議、參加股東大會情況

監事會先後列席了公司第一屆董事會第五次會議、第六次會議、第八次會議，參加了2004年第一次臨時股東大會、2003年度股東周年大會，向2003年度股東周年大會提交了《公司2003年度監事會報告》，並獲得表決通過。

3. 其他工作情況

2004年4月，監事會組織兩次有關財務、業務以及內控制度檢查，涉及廣東分公司、廣西分公司、山西分公司及其二十多個分支機構。

舉行兩次聽證會，聽取公司財務總監、財會部和安永會計師事務所關於公司2004年上半年財務狀況、經營情況以及會計師審閱情況的說明。

就監督檢查工作中發現的有關問題，向總裁室提出了改進建議。

開展五次工作調研。



董事會提呈本公司截至二零零四年十二月三十一日止年度（「本年度」）的董事會報告及經審核財務報表。

### 主要業務

本公司在中華人民共和國（「中國」）經營財產保險、意外傷害保險和短期健康保險業務。主要業務領域包括機動車輛保險、企業財產保險、家庭財產保險、貨物運輸保險、責任保險、船舶保險、工程保險、保證保險、農業保險、航空保險、能源保險、意外傷害保險和短期健康保險等人民幣及外幣保險業務。

### 公司重組

至本報告日，本公司需要獲得經營外匯業務許可證的分支機構已獲得該許可證。未獲得該許可證的分支機構，根據中國國家外匯管理局《關於簡化對保險機構外匯業務審核手續有關問題的通知》的規定，亦可以作為具有該許可證的本公司其他分支機構外匯保險業務展業代理人，代簽外匯保險合同，但不得代收代付外匯保險項下各項外匯資金。

本公司重組時從中國人保控股公司獲得的無房產權屬證書的一棟房屋已辦理完畢權屬證書，北京市分公司16棟房屋及15宗土地均已辦理完畢房屋所有權證書或土地使用權證書。

### 業績及股息

本公司本年度的業績及於二零零四年十二月三十一日的財務狀況，載於本年報第41至第90頁。

### 財務摘要

本公司過去五個財政年度的業績，資產與負債的摘要載於本年報第2頁。

### 固定資產

本公司固定資產於本年度內的變動詳情，載於財務報表附註24。

### 股本及購股權計劃

於本年內，本公司的已發行或已繳足股本並沒有任何變動。

### 優先購買權

《公司法》並無有關優先購買權的條文，規定本公司須按比例向現有股東發行新股份。

### 購買、出售或贖回本公司的上市證券

本公司於本年度內概無購買、出售或贖回任何本公司的上市證券。

### 儲備

本公司的儲備及本年度內的變動詳情，分別載於財務報表內的股本及儲備變動表。

### 可供分派儲備

二零零四年十二月三十一日，本公司根據中國會計準則並沒有可供分派儲備。

### 慈善及其它捐款

本公司於本年度內作出慈善及其它捐款548萬元人民幣。

### 主要客戶

於本年度內，向本公司前五大客戶的銷售，不超過本公司銷售總額的10%。

### 前五大再保險人

於本年度內，本公司五大再保險人的分出再保險保費及A.M. Best和Standard & Poor's作出的信用評級(附註1)：

再保險人	分出再保險保費 人民幣百萬元	A. M. Best 評級	Standard & Poor's 評級
中國再保險	6,957	不適用	不適用
Munich Re	415	A+	A+
Swiss Re	331	A+	AA
AIG (附註2)	266	A++	AAA
Lloyd's Syndicates	209	A	不適用

附註1：為截至二零零四年十二月三十一日的信用評級。

附註2：分出再保險保費為AIG各附屬公司的合計數。

## 董事及監事

本年度內本公司董事如下：

姓名	職務	任期
唐運祥先生	董事長	二零零三年七月六日至二零零六年七月五日
王毅先生	副董事長、執行董事	二零零三年七月六日至二零零六年七月五日
王銀成先生	執行董事	二零零三年七月六日至二零零六年七月五日
劉政煥女士	執行董事	二零零三年七月六日至二零零六年七月五日
傅助先生	執行董事、董事會秘書	二零零三年七月六日至二零零六年七月五日
喬林先生(已辭職)	非執行董事	
丁運洲先生	非執行董事	二零零三年七月六日至二零零六年七月五日
周樹瑞先生	非執行董事	二零零三年七月六日至二零零六年七月五日
謝仕榮先生	非執行董事	二零零四年六月十五日至二零零六年七月五日
鄭維志先生	獨立非執行董事	二零零三年七月三十日至二零零六年七月二十九日
王冬勝先生(已辭職)	獨立非執行董事	
陸正飛先生	獨立非執行董事	二零零四年二月二十四日至二零零七年二月二十三日

## 監事：

姓名	職務
鄧昭雨先生	監事會主席
唐偉先生	監事
劉啟龍先生	監事

二零零五年一月一日至本報告日期的董事或監事變動如下：

王冬勝先生於二零零五年一月十八日辭去本公司獨立非執行董事職務。於王先生辭任後，本公司未能符合上市規則第3.10(1)條關於至少有三名獨立非執行董事的規定。董事會已物色擔任本公司獨立非執行董事的合適人選，並將於二零零五年四月二十九日舉行的臨時股東大會提呈批准有關委任。

## 董事、監事及其他高級管理人員的簡歷

本公司董事、監事及其他高級管理人員的簡歷詳情載於本年報第6至第8頁。

## 董事及監事的服務合約及酬金

本公司董事及監事與本公司未訂立任何不可於一年內由本公司免付補償(法定補償除外)而終止的服務合約。

本公司董事及監事的酬金詳情載於財務報表附註10。

## 最高酬金人士

本公司五位最高酬金人士的酬金詳情載於財務報表附註11。

## 董事及監事於合約中的權益

董事及監事並未直接或間接在與本公司業務有重大關係並於本年度內有效的任何合約中擁有重大權益。

## 管理協議

根據本公司與人保控股的全資附屬公司中國人保資產管理有限公司訂立的資產委托管理協議，中國人保資產管理有限公司將就本公司的部分貨幣資產向本公司提供投資管理服務。本公司將向中國人保資產管理有限公司支付年度管理費。

根據本公司與中國銀行訂立的委托資產托管協議(協議為期一年，於二零零三年十月九日生效，並由簽約雙方於二零零四年十月九日按協議條款規定續約一年)，中國銀行作為本公司委托資產的托管人，負責委托資產的保管、資金清算、會計核算、資產估值、投資監督和績效評估等各項工作。

## 董事、監事及總裁持有股份的權益

根據遵照《證券及期貨條例》第352條編存的董事、監事及總裁權益及淡倉登記冊所記錄，於二零零四年十二月三十一日在任的本公司董事、監事及總裁於該日擁有本公司及其他相關法團(須符合《證券及期貨條例》所載的定義)有關股份、相關股份及債權證中的權益或淡倉如下：

董事姓名	持股身份	股份數目
鄭維志	所控制的法團權益(附註)	50,000(H股)

附註：該等股份由永泰出口商有限公司直接持有，並由永泰(鄭氏)控股有限公司及雄聲財務有限公司間接持有。鄭先生控制上述公司的股東大會三分之一以上的表決權。上文披露的所有權益均屬本公司的好倉股份。

除本文所披露之外，本公司其他的董事、監事或總裁於二零零四年十二月三十一日未在本公司或其任何相關法團擁有任何其他須按《證券及期貨條例》第352條規定而編存的登記冊中所載的股份、相關股份或債權證中的權益或淡倉、或任何根據《上市公司董事進行證券交易的標準守則》(「標準守則」)須通知本公司及香港聯交所的權益。

## 股票增值權計劃

本公司提供的股票增值權計劃詳情載於財務報表附註15。

### 退休福利

本公司提供的退休福利詳情載於財務報表附註15。

### 重要合約

本公司與中國人保控股公司(本公司控股股東)，中國人保資產管理有限公司(本公司控股股東的全資附屬公司)和AIG(本公司策略投資者)訂立多項協議。

於本年度內就這些合同已進行的交易的詳情，載於財務報表附註40。

### 在股本中的重大權益

於二零零四年十二月三十一日，本公司根據《證券及期貨條例》第336條規定須備存的登記冊內所記錄，顯示下列股東持有本公司已發行股本5%或以上的權益：

股份類別	股東名稱	持有股份數目		佔已發行股本的百分比
		直接持有	間接持有	
內資股	中國人保控股公司	7,685,820,000		69.0%
H股	AIG (附註1)		1,103,038,000	9.9%
H股	Birmingham Fire Insurance Company of Pennsylvania (「BFIC」) (附註1)	562,549,380		5.05%

附註：

1. BFIC的最終控股公司為AIG，因此BFIC的權益被視為AIG的權益。
2. 上文所披露的所有權益均屬本公司的好倉股份。

除上述所披露者外，於二零零四年十二月三十一日，概無其他任何人士於本公司股份或相關股份中擁有須記錄於根據《證券及期貨條例》第336條規定須備存的登記冊內的權益或淡倉。

### 董事進行證券交易的標準守則

本公司已向所有董事作出查詢，所有董事已確認在本年度內一直遵守標準守則所訂的標準。

## 董事獨立性

本公司已收到所有獨立非執行董事根據上市規則第3.13條的規定所發出有關其獨立性的年度確認。至本報告日，本公司認為所有獨立非執行董事均具獨立性。

## 公眾持股量

截至本報告日期，本公司的已發行股本的31%由公眾持有。

## 關連交易

本公司本年度的關連交易載於財務報表附註40的(a)至(e)項。

本公司獨立非執行董事已審閱該等交易並確認：

1. 交易在日常及一般業務過程中訂立；
2. 交易按一般商業條款訂立，是公平合理及符合本公司股東的整體利益；
3. 交易根據規範該等交易的協議條款進行；及
4. 交易未超出香港聯交所同意的相關年度上限。

本公司核數師已審查該等持續關連交易，並向本公司董事會確認：

1. 各交易已獲本公司董事會批准；
2. 各交易根據規範有關交易的協議條款進行；
3. 交易未超出香港聯交所同意的相關年度上限。

## 最佳應用守則

據董事會所知，本公司於本年度內，除因獨立非執行董事、原審計委員會主任閻達五先生辭世，使本公司審計委員會未能符合上市規則原附錄14最佳應用守則（在二零零五年一月一日前仍生效）（「最佳應用守則」）所載審計委員會大部分成員須為獨立非執行董事外，本公司一直遵守最佳應用守則。本公司已於二零零四年二月二十四日委任獨立非執行董事陸正飛先生為審計委員會主任，以填補閻達五先生的空缺。

### 審計委員會

審計委員會已審閱本年度經審計財務報表。審計委員會的本年度工作摘要報告和組成、職責分別載於本報告第24至25頁和第27至28頁。

### 核數師

安永會計師事務所任滿告退，有關續聘安永會計師事務所為本公司核數師的議案將在隨後舉行的股東周年大會中提呈。

承董事會命  
董事長  
唐運祥

中國 北京  
二零零五年四月二十二日

### 各位股東：

二零零四年，本公司監事會嚴格按照《公司法》、公司章程的有關規定履行監督職責，維護公司、股東及員工的利益。

本年度內，監事會召開兩次會議，審議通過《2003年度會計師報告、經審計財務報表》、《2003年度利潤分配及派發股息建議案》，《2003年度監事會報告》等五項議案；舉行兩次聽證會，聽取本公司財務總監、財會部和安永會計師事務所關於公司二零零四年上半年財務狀況、經營情況以及會計師審閱情況的說明。

監事會先後列席董事會會議三次，參加股東大會二次，向股東大會提交了《2003年度監事會報告》，並獲得表決通過。

二零零四年四月，監事會組織檢查組赴廣東省分公司及下屬機構，開展財務、業務以及內控制度檢查。十月中旬至十一月上旬，監事會組織檢查組赴廣西、山西兩個分公司及其20多個分支機構進行了財務及經營情況檢查。

為進一步完善監事會運行機制，更好地發揮監事會監督職能，二零零四年，監事會開展了五次工作調研，形成了《關於做好公司監事會工作的調研報告》。

監事會於二零零四年設立了工作機構，配備了工作人員，制定了《監事會工作處日常工作制度》。監事會就在監督檢查工作中發現的公司經營管理中存在的風險隱患，向公司總裁室提出了改進建議。

### 監事會認為：

本公司董事會各專門委員會的工作得到了加強，注重發揮獨立非執行董事的作用，董事會決策科學、規範，切實履行了職責。

本公司總裁室在調整業務結構方面做了大量工作，在規範「三個中心」、加強基礎管理方面取得了成效。

本公司董事、高級管理人員盡到了勤勉、誠信責任，本年度內未發現上述人員在履行職務時有違反法律、法規、公司章程及損害股東、公司及員工權益的行為。

本公司經審閱的二零零四年中期及經審計的二零零四年度財務報表，嚴格按照香港會計師公會頒佈的會計準則編製，會計處理方法遵循了一致性原則，報告數據真實、公允地反映了公司的財務狀況和經營業績。



本公司關連交易遵循了公平市場原則，符合香港聯交所的有關監管規定，未發現存在損害獨立股東和公司利益的問題。

二零零五年，監事會將繼續嚴格按照有關法規和公司章程，加強監事會自身建設，履行監督職責，切實維護公司、股東及員工利益；加強決策監督，加強財務真實性的監督檢查，探索建立非現場財務、業務檢查制度，圍繞公司關連交易、內控制度、預算執行、準備金提取以及決議的落實等情況開展專題檢查、調研。

**鄧昭雨**

監事會主席

中國北京

二零零五年四月二十一日



安永會計師事務所

致：中國人民財產保險股份有限公司全體股東  
(在中華人民共和國註冊成立的股份有限公司)

本核數師(以下簡稱「我們」)已完成審核刊於第41頁至第90頁根據香港公認會計原則編製的財務報表。

### 董事及核數師各自的責任

貴公司的董事負責編製真實與公平的財務報表。在編製該等真實與公平的財務報表時，董事必須選取並貫徹採用合適的會計政策。我們的責任乃根據我們審核工作的結果，對該等財務報表作出獨立意見，並僅向 貴公司全體股東報告我們的結論，及不作其他用途。我們並不就本報告的內容向任何其他人士負責或承擔任何責任。

### 意見的基礎

我們乃按香港會計師公會所頒布的核數準則進行審核工作。審核範圍包括以抽查方式查核與財務報表所載數額及披露事項有關的憑證，亦包括評估董事於編製該等財務報表時所作的重大估計及判斷、所釐定的會計政策是否適合 貴公司的具體情況以及有否貫徹應用並充分披露該等會計政策。

我們於策劃及進行審核工作時，均以取得一切我們認為必須的數據及解釋，致使我們獲得充分的憑證，從而就該等財務報表是否存有重大的錯誤陳述，作合理的確定。在作出意見時，我們亦已衡量該等財務報表所披露的數據在整體上是否足夠。我們相信，我們的審核工作已為下列意見建立合理的基礎。

### 意見

我們認為，該等財務報表均真實及公平地反映 貴公司於二零零四年十二月三十一日的財務狀況，及 貴公司截至二零零四年十二月三十一日止年度的利潤及現金流動狀況，並根據香港公司條例的披露要求而妥為編製。

安永會計師事務所

執業會計師

香港

二零零五年四月二十二日

截至二零零四年十二月三十一日止年度

	附註	2004 人民幣 百萬元	2003年7月7日至 12月31日期間 人民幣 百萬元	2003 備考金額 人民幣 百萬元
<b>營業額</b>	6	<b>62,003</b>	23,643	54,968
已賺淨保費	6	50,628	19,923	40,409
利息和股息收入淨額	6	1,252	389	690
交易類及非交易類證券的 淨收益／(虧損)	6	(948)	30	260
已發生淨賠款	7	(38,905)	(14,444)	(29,063)
遞延保單獲取成本的攤銷	26	(3,560)	(1,427)	(2,479)
計提保險保障基金		(563)	(204)	(468)
受保人儲金型存款利息		(144)	(65)	(123)
一般行政及管理費用	8	(7,135)	(3,837)	(6,903)
<b>經營利潤</b>		<b>625</b>	365	2,323
財務費用	9	(120)	(23)	(35)
<b>除稅前利潤</b>		<b>505</b>	342	2,288
所得稅	12	(297)	(235)	(837)
<b>股東應佔淨利潤</b>		<b>208</b>	107	1,451
<b>每股基本盈利(人民幣元)</b>	14	<b>0.019</b>	0.012	0.171

編製基礎見財務報表附註1

# 資產負債表

二零零四年十二月三十一日

	附註	2004 人民幣 百萬元	2003 人民幣 百萬元
<b>資產</b>			
現金及現金等價物	16	16,275	18,004
銀行及其他金融機構存款	16	11,723	12,562
交易類證券	17	4,981	6,094
非交易類證券	18	15,236	10,765
持有至到期日證券	19	2,910	—
應收保費及代理賬款淨額	20	2,472	2,012
未賺保費準備金的分保部分	27	4,319	6,030
應收分保賬款	21	989	656
未決賠款可收回的分保部分	28	5,957	6,283
預付款及其他應收款	22	2,515	2,067
資本保證金	23	2,228	2,228
固定資產	24	15,169	15,645
在建工程	25	949	642
遞延保單獲取成本	26	2,253	1,284
其他非流動資產		286	300
<b>總資產</b>		<b>88,262</b>	<b>84,572</b>
<b>負債</b>			
未賺保費準備金	27	30,803	30,422
未決賠款準備金	28	21,272	17,956
受保人儲金型存款	29	8,786	9,290
應付分保賬款	30	1,311	1,978
保險保障基金	31	1,099	522
應付所得稅		291	167
其他負債及預提費用	32	6,153	5,147
遞延稅項負債	33	29	333
<b>總負債</b>		<b>69,744</b>	<b>65,815</b>
<b>股本及儲備</b>			
已發行股本	34	11,142	11,142
儲備		5,376	5,615
		<b>16,518</b>	<b>16,757</b>
<b>次級貸款</b>	35	<b>2,000</b>	<b>2,000</b>
<b>總負債及儲備</b>		<b>88,262</b>	<b>84,572</b>

唐運祥先生  
董事長

王銀成先生  
執行董事

# 股本及儲備變動表

截至二零零四年十二月三十一日止年度

	附註	已發行	股本	非交易	法定盈餘	法定盈餘	其他儲備	未分配	總計
		股本	溢價	類證券 重估儲備	公積金	公益金		利潤	
		人民幣 百萬元	人民幣 百萬元	人民幣 百萬元	人民幣 百萬元	人民幣 百萬元	人民幣 百萬元	人民幣 百萬元	人民幣 百萬元
於二零零三年七月七日－									
根據重組注資		—	—	—	—	—	11,695	—	11,695
非交易類證券重估		—	—	(8)	—	—	—	—	(8)
確認遞延稅項資產變動		—	—	3	—	—	—	—	3
未計入損益表的淨虧損		—	—	(5)	—	—	—	—	(5)
於成立日發行股本	34	8,000	2,271	—	—	—	(10,271)	—	—
發行H股	34	3,142	2,882	—	—	—	—	—	6,024
股票發行支出		—	(414)	—	—	—	—	—	(414)
期間淨利潤		—	—	—	—	—	—	107	107
重組分派特別股息	13	—	—	—	—	—	(650)	—	(650)
轉自／(入)儲備		—	—	—	6	3	—	(9)	—
於二零零三年十二月三十一日及 二零零四年一月一日		11,142	4,739	(5)	6	3	774	98	16,757
非交易類證券重估		—	—	(674)	—	—	—	—	(674)
已實現評估減值		—	—	5	—	—	—	—	5
確認遞延稅項資產變動		—	—	222	—	—	—	—	222
未計入損益表的淨虧損		—	—	(447)	—	—	—	—	(447)
本年淨利潤		—	—	—	—	—	—	208	208
於二零零四年十二月三十一日		11,142	4,739	(452)	6	3	774	306	16,518

(附註)

附註：其他儲備是自二零零二年十月一日至二零零三年七月六日期間，依據重組安排（請參閱財務報表附註1）注入本公司的商業財產保險業務所產生的利潤減去應付特別股息後的淨額。按照本公司中國法律顧問的意見，該款項為可分配的利潤，但利潤分配仍需按財務報表附註4「利潤分配」部份所述的有關規定進行。

## 股本及儲備變動表

截至二零零四年十二月三十一日止年度

	附註	已發行	股本	非交易	法定盈餘	法定盈餘	其他儲備	未分配	總計
		股本	溢價	類證券 重估儲備	公積金	公益金		利潤	
		人民幣 百萬元	人民幣 百萬元	人民幣 百萬元	人民幣 百萬元	人民幣 百萬元	人民幣 百萬元	人民幣 百萬元	人民幣 百萬元
<b>備考金額</b>									
於二零零三年一月一日		—	—	—	—	—	10,293	—	10,293
成立前淨利潤		—	—	—	—	—	1,344	—	1,344
成立前非交易類證券重估		—	—	—	—	—	85	—	85
成立後非交易類證券投資重估		—	—	(8)	—	—	—	—	(8)
確認遞延稅項資產變動		—	—	3	—	—	(27)	—	(24)
未計入損益表的淨收益／(虧損)		—	—	(5)	—	—	58	—	53
於成立日將儲備資本化	34	8,000	2,271	—	—	—	(10,271)	—	—
發行H股	34	3,142	2,882	—	—	—	—	—	6,024
股票發行支出		—	(414)	—	—	—	—	—	(414)
成立後淨利潤		—	—	—	—	—	—	107	107
重組分派特別股息	13	—	—	—	—	—	(650)	—	(650)
轉自／(入)儲備		—	—	—	6	3	—	(9)	—
於二零零三年十二月三十一日		11,142	4,739	(5)	6	3	774	98	16,757

(附註)

附註：其他儲備是自二零零二年十月一日至二零零三年七月六日期間，依據重組安排（請參閱財務報表附註1）注入本公司的商業財產保險業務所產生的利潤減去應付特別股息後的淨額。按照本公司中國法律顧問的意見，該款項為可分配的利潤，但利潤分配仍需按財務報表附註4「利潤分配」部份所述的有關規定進行。

編製基礎見財務報表附註1

截至二零零四年十二月三十一日止年度

	附註	2004 人民幣 百萬元	2003年7月7日至 12月31日期間 人民幣 百萬元	2003 備考金額 人民幣 百萬元
<b>經營活動</b>				
除稅前利潤		505	342	2,288
就下列各項做出調整：				
利息及股息收入	6	(1,252)	(389)	(690)
交易類及非交易類證券的 淨(收益)/虧損	6	948	(30)	(260)
受保人儲金型存款利息	5	144	65	123
折舊	8	1,348	680	1,560
在建工程減值準備	8	6	21	21
呆壞賬準備	8	81	63	66
處置固定資產淨虧損	8	17	6	7
財務費用	9	120	23	35
應收保費及代理賬款(增加)/減少		(538)	793	255
未賺保費準備金的分保部分減少		1,711	1,132	1,074
應收分保賬款的(增加)/減少		(333)	(193)	255
未決賠款可收回的分保部分減少		326	728	36
預付款及其他應收款(增加)/減少		(181)	11	(165)
遞延保單獲取成本增加		(969)	(1)	(208)
其他非流動資產(增加)/減少		14	(52)	34
未賺保費準備金增加/(減少)		381	(2,690)	2,369
未決賠款準備金增加		3,316	489	1,359
保費不足準備金減少		—	(1)	(2)
應付分保賬款減少		(667)	(331)	(325)
保險保障基金增加		577	182	441
其他負債及預提費用增加/(減少)		1,408	(471)	(9)
資本保證金增加		—	(2,228)	(688)
<b>經營活動(使用)/產生的現金</b>		<b>6,962</b>	<b>(1,851)</b>	<b>7,576</b>
已付中國企業所得稅		(257)	(17)	(17)
<b>經營活動產生的現金流入/(流出)淨額</b>		<b>6,705</b>	<b>(1,868)</b>	<b>7,559</b>
<b>投資活動</b>				
已收利息		612	478	657
已收交易類及非交易類證券股息		228	12	42
公司重組現金淨流入	36	—	17,797	—
支付資本開支		(1,281)	(573)	(1,696)
處置固定資產所得款項		10	—	7
用於買入交易類、非交易類及 持有至到期日證券款項		(35,051)	(12,661)	(16,511)
賣出交易類及非交易類證券所得款項		27,166	10,051	12,555
存放原到期日為三個月以上的銀行及 其他金融機構存款		(13,626)	(13,389)	(15,318)
原到期日為三個月以上的銀行及 其他金融機構存款滿期收回款項		14,465	11,171	11,042
<b>用於投資活動的現金流入/(流出)淨額</b>		<b>(7,477)</b>	<b>12,886</b>	<b>(9,222)</b>
<b>融資活動前的現金流入/(流出)淨額</b>		<b>(772)</b>	<b>11,018</b>	<b>(1,663)</b>

## 現金流量表

截至二零零四年十二月三十一日止年度

	附註	2004 人民幣 百萬元	2003年7月7日至 12月31日期間 人民幣 百萬元	2003 備考金額 人民幣 百萬元
<b>融資活動</b>				
以銷售及回購協議出售的證券		611	300	300
以購買及返售協議購入的證券		(300)	(2,100)	(1,500)
受保人儲金型存款增加／(減少)		(504)	1,204	1,668
次級貸款		—	2,000	2,000
發行H股		—	6,024	6,024
股票發行費用		—	(414)	(414)
銀行利息及其他財務費用		(120)	(23)	(35)
已付人保控股特別股息	13	(644)	(5)	(5)
<b>來自融資活動的現金流入／(流出)淨額</b>		<b>(957)</b>	6,986	8,038
<b>現金及現金等價物淨增加／(減少)</b>		<b>(1,729)</b>	18,004	6,375
於年初／期初的現金及現金等價物		18,004	—	11,629
<b>於年末／期末的現金及現金等價物</b>	16	<b>16,275</b>	18,004	18,004
<b>現金及現金等價物餘額分析</b>				
銀行活期存款	16	14,942	11,529	11,529
現金	16	25	32	32
以購買及返售協議購入原到期日 為3個月內的證券	16	50	3,327	3,327
原到期日為3個月內的銀行及 其他金融機構存款	16	1,258	3,116	3,116
		16,275	18,004	18,004

編製基礎見財務報表附註1



## 1. 編製基準

根據二零零二年九月三十日實施生效的中國人民保險公司之重組(以下簡稱「重組」)，本公司於二零零三年七月七日在中華人民共和國(以下簡稱「中國」)註冊成立為股份有限公司。有關重組更為詳盡的信息載於本公司在香港聯合交易所有限公司(「香港聯交所」)主板上市時於二零零三年十月二十七日公布的招股說明書。

於本財務報表中披露的同期比較數字涵蓋自二零零三年七月七日(本公司成立日)至十二月三十一日止會計期間的經營狀況。因此，列示於本財務報表中的損益表、股本及儲備變動表、現金流量表及相關的附註中的比較數字與本財務報表中的本年度數字並無可比性。於本財務報表中披露的同年備考金額比較數字的編製方式是假設本公司於二零零三年十二月三十一日止年度已經存在，並且有關重組安排從最初已經落實。

## 2. 香港新財務報告準則的影響

香港會計師公會頒布了一些新訂立的香港財務報告準則及修訂了一些香港會計準則(以下簡稱「新的香港財務報告準則」)，自二零零五年一月一日起及以後的會計年度生效。本公司於二零零四年度並未提前實施這些新的香港財務報告準則。上述新的香港財務報告準則的一些規定，特別是第二號「基於股權的付款」，第四號「保險合同」，第三十二號「金融工具：披露及表達」以及第三十九號「金融工具：確認及計量」，都有可能對以後年度的經營結果、財務狀況及財務報告的披露產生重大的影響。

## 3. 公司資料

本公司的註冊地址為中華人民共和國北京市宣武門東河沿街69號，郵政編碼100052。

本公司在中國經營商業財產保險業務。本公司經營各種財產和意外傷害保險，包括財產損失保險、責任保險、信用及保證保險、意外傷害保險、短期健康保險、其他財產保險及相關的再保險業務。

本公司董事認為，本公司最終的控股公司是在中國境內成立的中國人保控股公司(以下簡稱「人保控股」)。

## 4. 主要會計政策摘要

### 編製基準

本財務報表是按照香港會計師公會頒報的香港財務報告準則(其中包括會計實務準則及解釋)以及香港公認會計原則及香港公司條例規定的披露要求而編製。除了在以下分別補充解釋的有關交易類和非交易類投資證券的定期重估外,本財務報表以歷史成本慣例編製。

### 收益確認

收益指本公司在極可能獲得有關經濟利益及可以可靠地計算收益時,按下列基準確認:

- (a) 保費收入在保單簽訂及承保風險生效時確認;
- (b) 租賃收入在租約期內分期確認;
- (c) 利息收入按時間比例對未償還本金以適用的實際利率確認;
- (d) 股息收入按收取股息權利確立的時間確認。

### 分保

除有抵銷權外,與分保合同相關的資產及負債分別以毛額列示。分出保費及可向再保險公司攤回的已發生賠款從損益表的相關收入及支出項目內扣除。未賺保費準備金的分保部分是指相關準備金的分出保費部分。應付分保賬款包括本公司保留的存入分保保證金,這部分屬於本公司保留的分出保費可按照與再保險公司簽定的協議條款用於抵減將來可收回的攤回賠款。預計可從再保險公司攤回的金額與相關未決賠款準備金的估計方式是一致的。因此,與分保協議有關的收支是按相關保險業務的風險承擔一致的方式確認。

### 未賺保費準備金

未賺保費準備金是按尚未滿期的承保保費確認。已賺保費是按相關保險合同的承保期的滿期比例計算。

#### 4. 主要會計政策摘要 (續)

##### 未決賠款準備金

未決賠款準備金是指對已發生保險事故的未來賠付責任提存的準備金。

未決賠款準備金是按未折讓基準入賬。未決賠款準備金包括估計於資產負債表日已經發生保險事故並已提出賠款要求的未決賠款，以及尚未提出賠款要求的已發生賠款，以及能直接對應到個別賠案的損失理算費用準備金額。

未決賠款準備金是以公認的精算方法，按合理估計損失全數的金額減預計追償款及其他可收回金額計算，當中參考以往經驗，以及目前及未來預計的社會與經濟因素。

對未決賠款準備金的估算所作出之改變在有關的估算發生改變的期間於損益表確認。本公司董事相信，於各資產負債表日的未決賠款準備金足以應付在這些結算日已發生的損失以及直接損失理算費用的最終金額，但由於有關的準備金是按照估算提取，因此無法保證最終的負債不會超過或低於這些估算。

##### 已發生淨賠款

已發生淨賠款是指實際支付和應付的賠款、損失理算費用、未決賠款準備金及保費不足準備金變動額之和，減除攤回分保賠款的餘額。

##### 保費不足準備金

當預計未決賠款、損失理算費用、尚未攤銷的遞延保單獲取成本、及維持保單費用之和超過相關的未賺保費準備金，對有關差額便需計提保費不足準備金。有關差額將首先從遞延保單獲取成本中扣除，最高沖銷額為保費不足金額總數。當保費不足金額超過尚未攤銷的遞延保單獲取成本，便須對超出的部分計提準備金，有關準備金的金額按每種保險業務提取。

##### 遞延保單獲取成本

按新增及續保業務發生額而改變並主要與承保業務有關的保單獲取成本(主要是手續費支出及承保人員的員工費用)減去攤回再保手續費，在相關保單的投保期內遞延並按比例攤銷。遞延保單獲取成本只限於未賺保費準備金高於預計理賠成本、理賠相關支出及維持保單費用之和的金額。

二零零四年十二月三十一日

## 4. 主要會計政策摘要 (續)

### 經營租賃

經營租賃指與資產擁有權有關的絕大部分收益及風險仍屬出租者享有及承擔的租約。若本公司為出租人，經營租賃出租的資產在固定資產中反映，有關的可收回租金於租約期內，根據直線法在損益表中確認；若本公司是承租人，經營租約應付的租金，於租約期內按直線法在損益表中確認。

### 員工福利

本公司對由中國政府管理的定額供款計劃支付的供款在發生時於損益表內確認為支出。

股票增值權於行使時在損益表內確認為支出。

### 關聯方

倘一方有能力直接或間接地控制另一方或在財務及經營決策對另一方發揮重大影響，則有關方被視為關聯方。倘與另一方均受制於共同控制或共同的重大影響則有關方亦被視為關聯方。關聯方可以是個人或其他實體。

### 所得稅

所得稅包括當期稅項及遞延稅項。稅項支出在損益表確認。倘稅項支出屬於與同期或不同期間於儲備中確認的項目，則相關稅項支出按相同原則於儲備內確認。

遞延稅採用負債法，指對所有由於資產負債表日用於核算資產及負債的計稅基礎與用於核算財務報告賬面值的基準的不同而引致的暫時性差異作出準備。

遞延稅項負債按所有應計稅暫時性差異予以確認，除非於初始確認一項資產或負債時所產生的應計稅暫時性差異並未對損益或應計稅利潤或可扣稅虧損構成影響。

#### 4. 主要會計政策摘要 (續)

##### 所得稅 (續)

遞延稅資產按所有可扣稅暫時性差異、以及結轉以往期間未用遞延稅項資產及可扣稅虧損予以確認，惟最高應以可供抵銷的應計稅利潤總額為限，除非於初始確認一項資產或負債時並未對損益或應計稅利潤或可扣稅虧損構成影響。

遞延稅項資產的賬面值於每一資產負債表日重新核算，並將減至不再可能有充裕應計稅利潤使全部或部分遞延稅項資產得以利用為限；相反，先前未獲確認的遞延稅項資產將按可能有充裕應計稅利潤使全部或部分遞延稅項資產得以利用的情況下確認。

遞延稅項資產及負債按預期相關資產或債項的收回或償還時間，根據資產負債表日已制定或實質上已制定的相應的預期稅率及稅法規定計算。

##### 股息

董事建議的末期股息記錄在資產負債表的股本及準備中，列為保留利潤的獨立分配項目，直至獲股東在股東大會上批准通過為止。當股東已批准該等股息及宣派後，該等股息則確認為負債。

建議及宣派中期或特別股息可同時發生，因此中期或特別股息在建議及宣派時確認為負債。

##### 利潤分配

根據中國公司法和本公司章程規定，按中國會計準則所得的稅後淨利潤只有在彌補了以前年度的累計虧損(如有)，並計提了下列法定公積金後才能作為股息進行分配。其中所計提的法定公積金不能用於提取規定以外的其他用途，也不能用於分配現金股息：

##### (a) 法定盈餘公積金

根據中國公司法及本公司的公司章程，本公司須將年度法定除稅後淨利潤抵銷以往年度的虧損後(根據中國會計準則釐定)的10%撥入法定盈餘公積金。當有關儲備的結餘達註冊資本的50%時，可選擇是否繼續撥入該儲備。法定盈餘公積金可用作抵銷以往年度的虧損或增加資本。然而，將法定盈餘公積金用於上述用途後所剩的餘額，最低限度須維持在發行股本的25%。

二零零四年十二月三十一日

## 4. 主要會計政策摘要 (續)

### 利潤分配 (續)

#### (b) 法定公益金

根據中國公司法及本公司的公司章程，本公司須將年度法定除稅後淨利潤抵銷以往年度的虧損後的5%至10% (根據中國會計準則釐定) 撥入法定公益金。法定公益金將用於建設及收購資本性項目，例如為本公司僱員而設的宿舍及其他設施，並不得用作支付員工個人福利開支。

根據中國有關法規及本公司的公司章程，本公司用作分配的利潤將為(i)根據中國會計準則釐定的淨利潤及(ii)根據香港公認會計原則釐定的淨利潤，以較低者為準。

### 現金及現金等價物

現金及現金等價物包括手頭現金及往來存款；及流動性極強的短期投資項目，這些項目可以隨時兌換為已知價值的現金，其價值變動風險甚小，並在購入後三個月內到期。

### 外幣換算

外幣折算交易按交易日的適用匯率計算。於資產負債表日各項以外幣計價的貨幣性資產及負債按資產負債表日適用匯率換算為人民幣。所有匯兌損益計入損益表。

### 交易類證券

交易類證券指持有作買賣用途的投資，並按資產負債表日個別投資之市場公允價值入賬。由市場公允價值變化而產生的收益或虧損於發生時在損益表內確認。

#### 4. 主要會計政策摘要 (續)

##### 非交易類證券

非交易類證券屬於有意作長期持有的上市及非上市證券。

上市證券是按資產負債表日每項投資在市場公開的成交價作為公允價值入賬。非上市證券是按每項投資之估計公允價值入賬。估計公允價值是由本公司董事考慮各種近期公布之成交價、或比較該些投資或類似投資的市盈率或派息率，並考慮該些非上市投資之較低變現能力因素而釐定。

公允價值的變動所產生的損益在非交易類證券投資重估儲備內確認，直至該等證券已被出售、贖回或以其他方式處置，或直至該等證券已被確認減值，這時有關的累計損益加上減值損失由非交易類證券重估儲備轉撥當期損益表。

以購買及返售協議買入的證券按成本入賬。買入證券的成本與返售價值的差額，按有效實際利率計算利息收入於合約期內(即從購買當日到返售當日)確認。

按銷售及回購協議出售而且本公司維持有效控制的證券以有抵押貸款方式確認。這些證券列入資產負債表；而出售證券所得款項則列入其他負債或預提費用。售價與回購價的差價在出售日至回購日期間按實際利率方法攤銷為利息支出。

##### 持有至到期日證券

持有至到期日證券是指本公司已表明有意投資，並有能力持有至到期日的定期債券，並按攤餘成本減任何減值虧損列賬。有關的減值虧損反映持有至到期日債券的信貸風險。攤餘成本是指成本加或減購入價與到期價之間的差額的累積攤銷。減值虧損是按個別投資基準於產生的期間在投資及損益表中扣除。若導致持有至到期日證券發生減值的情況及事件不再出現，加上有確據指出在可見的將來該等改變一直存在，則先前所扣除的減值按個別投資為基準在損益表中撥回，但以先前所扣除的減值虧損總額為限。

#### 4. 主要會計政策摘要 (續)

##### 應收保費及代理賬款

應收保費及代理賬款指應收受保人及代理的賬款，是以成本減去壞賬準備後入賬。壞賬準備是按資產負債表日對有關應收款可回收的情況評估提撥。

##### 固定資產、在建工程及折舊

固定資產(在建工程除外)是以成本減去累計折舊和減值虧損後入賬。一項資產的成本包括其購買價格及使該資產達到其預定可使用狀態所產生的任何直接成本。在固定資產投入使用後所產生的開支(如維修及保養)一般於產生的期間計入損益表。倘若可清楚顯示該等開支導致預期使用固定資產而取得的未來經濟利益有所增加，則該等開支會作為該等資產的額外成本入賬。

折舊是根據下列各項資產的預計使用年限扣除估計殘值後，按直線法沖銷其成本計提的：

土地及房產	30—70年
機動車輛	4—9年
辦公設備、家具及裝置	3—14年

於損益表中確認的出售或報廢的固定資產淨收益或虧損，是指有關資產的清理收入資金淨額與賬面值的差額。

在建工程指建造中的房產，按成本扣除減值虧損列賬及並不計提折舊。成本包括直接建造成本及於建築期間的相關借款的資本化財務費用。在建工程在完成及可供使用時重新分類為適合的固定資產類別。

##### 資產減值

本公司在每一資產負債表日審閱內部和外來的信息，以確定固定資產、在建工程及證券投資有否出現減值跡象，或以往確認的減值虧損不復存在或已經減少。如果發現有減值跡象，便會估計該資產的可收回數額。當資產的賬面金額高於可收回數額時，便會在損益表確認為減值虧損。資產的可收回數額以其可出售淨價和使用價值兩者中的較高數額為準。在評估使用價值時，會使用稅前折讓率將估計未來現金流量折讓至現值。該折讓率反映市場當時評估的貨幣時間價值和該資產的獨有風險。如果資產所產生的現金流入基本上不獨立於其他資產所產生的現金流量，則以能獨立產生現金流量的最小資產類別(即現金產生單位)來釐定可收回數額。



#### 4. 主要會計政策摘要 (續)

##### 資產減值 (續)

倘若用以釐定可收回數額的估計發生變化，過往確認的減值虧損便轉回，所轉回的減值虧損以假設沒有在以往年度確認減值虧損的資產賬面值為限。並於確認轉回的期間計入損益表。

##### 受保人儲金型存款

受保人儲金型存款是指從到期贖回型的商業財產保險保單的受保人收取的存款，這些存款可於到期日贖回。這些存款計提的應付利息，在損益表確認為支出。

##### 準備及或有負債

倘若本公司極可能就已發生的事件承擔法律或推定義務，而履行該義務預期會導致經濟效益外流，並可作出可靠的估計，便會就該時間或數額不定的負債計提準備。

倘若經濟效益外流的可能性較低，或是無法對有關數額作出可靠的估計，便會將該義務披露為或有負債，如這類經濟效益外流的可能性極低則除外；需視乎某宗或多宗未發生事件是否發生才能確定存在與否的潛在義務亦會披露為或有負債，如這類經濟效益外流的可能性極低則除外。

##### 次級貸款

資產負債表中列示的次級貸款以貸款實際收到的淨值調整攤銷溢價或折價後入賬。

計入當期損益的次級貸款利息按票面利率調整攤銷溢價或折價後確認，從而使利息支出從貸款起始日至清還日期間維持固定的利率。

當次級貸款在到期日前清還，償還金額與賬面金額的差額計入當期損益。

二零零四年十二月三十一日

## 5. 分部報告

分部報告是按本公司各險種業務經營狀況為基礎所編製。由於本公司的客戶及業務均發生在中國境內，因此沒有呈示地區分部信息。

具體的業務分部如下：

- (a) 機動車輛保險分部提供與機動車輛相關的保險產品；
- (b) 企業財產保險分部提供與企業財產相關的保險產品；
- (c) 家庭財產保險分部提供與住房及家庭財產相關的保險產品；
- (d) 貨物運輸保險分部提供與貨物運輸相關的保險產品；
- (e) 責任保險分部提供與保戶責任相關的保險產品；
- (f) 意外傷害保險分部提供與意外傷害相關的保險產品；
- (g) 其他保險分部主要包括與船舶、飛機、能源等有關的保險產品。

本公司的業務分佈狀況如下：

	2004 人民幣 百萬元	2003年7月7日至 12月31日期間 人民幣 百萬元	2003 備考金額 人民幣 百萬元
<b>營業額</b>			
機動車輛險	42,898	15,466	35,294
企業財產險	7,987	2,789	8,090
家庭財產險	1,257	670	1,425
貨物運輸險	2,724	1,072	2,657
責任險	2,051	967	2,406
意外傷害險	1,890	871	1,745
其他	3,196	1,808	3,351
	<b>62,003</b>	23,643	54,968
<b>已賺淨保費</b>			
機動車輛險	35,802	13,525	26,930
企業財產險	6,402	2,915	6,437
家庭財產險	452	429	1,045
貨物運輸險	2,940	1,106	2,314
責任險	1,850	977	2,116
意外傷害險	1,688	464	514
其他	1,494	507	1,053
	<b>50,628</b>	19,923	40,409
<b>利息和股息收入淨額</b>			
家庭財產險	179	(73)	26
<b>交易類及非交易類證券的淨 收益／(虧損)</b>			
家庭財產險	(95)	6	64

## 5. 分部報告(續)

	2004 人民幣 百萬元	2003年7月7日至 12月31日期間 人民幣 百萬元	2003 備考金額 人民幣 百萬元
<b>已發生淨賠款</b>			
機動車輛險	(30,713)	(10,641)	(21,618)
企業財產險	(3,981)	(1,639)	(3,285)
家庭財產險	(236)	(158)	(340)
貨物運輸險	(985)	(520)	(1,107)
責任險	(1,080)	(591)	(1,401)
意外傷害險	(923)	(299)	(338)
其他	(987)	(596)	(974)
	(38,905)	(14,444)	(29,063)
<b>遞延保單獲取成本的攤銷</b>			
機動車輛險	(2,691)	(1,140)	(2,053)
企業財產險	(262)	(64)	(125)
家庭財產險	(29)	(56)	(134)
貨物運輸險	(227)	(84)	(147)
責任險	(111)	(81)	(124)
意外傷害險	(65)	(76)	(80)
其他	(175)	74	184
	(3,560)	(1,427)	(2,479)
<b>計提保險保障基金</b>			
機動車輛險	(409)	(150)	(323)
企業財產險	(66)	(17)	(59)
家庭財產險	(12)	(10)	(17)
貨物運輸險	(25)	(9)	(22)
責任險	(18)	(8)	(20)
意外傷害險	(16)	(12)	(19)
其他	(17)	2	(8)
	(563)	(204)	(468)
<b>受保人儲金型存款利息</b>			
家庭財產險	(144)	(65)	(123)
<b>未計入未能分配的經營收支前的 分部溢利</b>			
機動車輛險	1,989	1,594	2,936
企業財產險	2,093	1,195	2,968
家庭財產險	115	73	521
貨物運輸險	1,703	493	1,038
責任險	641	297	571
意外傷害險	684	77	77
其他	315	(13)	255
	7,540	3,716	8,366

二零零四年十二月三十一日

5. 分部報告 (續)

	2004 人民幣 百萬元	2003年7月7日至 12月31日期間 人民幣 百萬元	2003 備考金額 人民幣 百萬元
<b>未能分配的經營收支</b>			
利息及股息收入淨額	1,073	462	664
交易類及非交易類證券淨收益／(虧損)	(853)	24	196
一般行政及管理費用	(7,135)	(3,837)	(6,903)
財務費用	(120)	(23)	(35)
	(7,035)	(3,374)	(6,078)
除稅前利潤	505	342	2,288
所得稅	(297)	(235)	(837)
股東應佔淨利潤	208	107	1,451

由於家庭財產保險產品(見附註29)所得款項是投資於指定的投資組合，因此，相關的利息和股息收入及交易類及非交易類證券的淨收益／(虧損)可以單獨分配至家庭財產保險分部。剩餘金額由於不能分配至個別的分部，因此列為未能分配的經營收支。

## 5. 分部報告(續)

	2004 人民幣 百萬元	2003 人民幣 百萬元
<b>分部資產</b>		
機動車輛險	7,122	6,764
企業財產險	3,547	3,567
家庭財產險	4,921	3,712
貨物運輸險	412	564
責任險	437	572
意外傷害險	419	253
其他	3,416	4,338
	<b>20,274</b>	19,770
未能分配資產	<b>67,988</b>	64,802
<b>總資產</b>	<b>88,262</b>	84,572
<b>分部負債</b>		
機動車輛險	36,048	30,622
企業財產險	6,391	9,688
家庭財產險	11,861	8,789
貨物運輸險	1,246	1,972
責任險	1,640	2,022
意外傷害險	1,657	1,335
其他	4,429	6,792
	<b>63,272</b>	61,220
未能分配負債	<b>6,472</b>	4,595
<b>總負債</b>	<b>69,744</b>	65,815

對於共用的資產，由於其相關費用不能按分部單獨確認並分配至各個險種，因此列為未能分配的資產。

二零零四年十二月三十一日

6. 營業額及收入

營業額是指直接承保和再保險業務保費收入扣除政府營業稅及附加。

有關期間的營業額、利息和股息收入、及交易類及非交易類證券的淨收益／(虧損)列示如下：

	2004 人民幣 百萬元	2003年7月7日至 12月31日期間 人民幣 百萬元	2003 備考金額 人民幣 百萬元
<b>營業額</b>			
直接承保保費	65,577	24,969	58,074
分保業務保費	6	7	11
	<b>65,583</b>	24,976	58,085
減：營業稅及附加	<b>(3,580)</b>	(1,333)	(3,117)
	<b>62,003</b>	23,643	54,968
<b>已賺淨保費</b>			
營業額	62,003	23,643	54,968
減：分出保費	<b>(9,283)</b>	(5,289)	(11,116)
淨保費收入	52,720	18,354	43,852
減：未賺保費準備金變動額	<b>(2,092)</b>	1,569	(3,443)
已賺淨保費	<b>50,628</b>	19,923	40,409
<b>利息和股息收入淨額</b>			
交易類及非交易類證券的利息收入	436	35	164
銀行及其他金融機構存款利息收入	504	332	474
持有至到期日證券的利息收入	68	—	—
交易類及非交易類證券的股息收入	244	22	52
	<b>1,252</b>	389	690
<b>交易類及非交易類證券的淨收益／(虧損)</b>			
交易類證券的已實現收益／(虧損)－			
互惠基金	(12)	3	11
交易類證券的已實現收益／(虧損)－債券	(14)	(4)	3
交易類證券的未實現收益／(虧損)－			
互惠基金	(745)	22	192
交易類證券的未實現收益／(虧損)－債券	(67)	(17)	10
非交易類證券的淨收益／(虧損)：			
從儲備轉撥的已實現投資虧損	(5)	(5)	—
本年度／期間確認的收益	62	31	44
交易類和非交易類證券的減值準備	(167)	—	—
	<b>(948)</b>	30	260

## 7. 已發生淨賠款

	2004 人民幣 百萬元	2003年7月7日至 12月31日期間 人民幣 百萬元	2003 備考金額 人民幣 百萬元
賠款支出總額	42,257	17,295	35,114
減：攤回分保賠款	(6,994)	(4,067)	(7,444)
賠款支出淨額	35,263	13,228	27,670
加：未決賠款準備金變動額 (附註28)	3,642	1,217	1,395
加：保費不足準備金變動額	—	(1)	(2)
已發生淨賠款	38,905	14,444	29,063

## 8. 一般行政及管理費用

本公司經營利潤乃扣除下列各項後達成：

	附註	2004 人民幣 百萬元	2003年7月7日至 12月31日期間 人民幣 百萬元	2003 備考金額 人民幣 百萬元
人員費用		1,422	515	921
折舊	24	1,348	680	1,560
辦公室費用		1,943	806	1,516
呆壞賬準備		81	63	66
修理及維護費		293	141	259
在建工程減值準備	25	6	21	21
處置固定資產淨虧損		17	6	7
經營租賃費用－房屋土地		293	172	221
核數師酬金		13	9	9
其他		1,719	1,424	2,323
		7,135	3,837	6,903

二零零四年十二月三十一日

8. 一般行政及管理費用 (續)

本公司於有關年度／期間的人員費用匯總如下：

	2004 人民幣 百萬元	2003年7月7日至 12月31日期間 人民幣 百萬元	2003 備考金額 人民幣 百萬元
包含於已發生淨賠款	966	310	794
包含於遞延保單獲取成本	2,022	604	1,538
包含於一般行政及管理費用	1,422	515	921
人員費用合計	4,410	1,429	3,253

9. 財務費用

	2004 人民幣 百萬元	2003年7月7日至 12月31日期間 人民幣 百萬元	2003 備考金額 人民幣 百萬元
須於5年內償還的銀行貸款利息	—	14	25
次級貸款利息 (附註35)	105	9	9
其他財務費用	15	—	1
	120	23	35

10. 董事及監事酬金

根據上市規則及香港公司條例第161條的披露要求，於有關年度／期間董事及監事的酬金總額如下：

	2004 人民幣 千元	2003年7月7日至 12月31日期間 人民幣 千元	2003 備考金額 人民幣 千元
袍金	1,838	1,739	1,739
其他酬金：			
工資、津貼及福利	2,394	1,215	1,638
獎金	4,175	2,111	2,969
退休福利供款	98	41	99
	8,505	5,106	6,445



## 10. 董事及監事酬金 (續)

酬金在以下範圍的董事及監事如下：

	2004	2003年7月7日至 12月31日期間	2003 備考金額
港幣0－1,000,000元 (相等於約人民幣1,065,700元)	12	14	14
港幣1,000,000－港幣1,500,000元 (相等於約人民幣1,065,700－ 人民幣1,598,500元)	3	—	—
	15	14	14

於二零零四及二零零三年度，董事或監事並沒有放棄或同意放棄收取任何酬金。

袍金中約有人民幣637,740元(2003年：人民幣639,000元)為應付獨立非執行董事的酬金。本年度並沒有其他應付獨立非執行董事的酬金(2003年：無)。

二零零四年七月二十二日，本公司向11位董事、監事授予了831萬股股票增值權。該股票增值權的行使價為港幣1.8元(詳見附註15)。

## 11. 五位酬金最高人士

於本年度，本公司五位酬金最高人士中五位(二零零三年：三位)均為董事或監事，其酬金已載於上文附註10。二零零三年其他兩位酬金最高人士的總酬金如下：

	2004 人民幣 千元	2003年7月7日至 12月31日期間 人民幣 千元	2003 備考金額 人民幣 千元
薪金、津貼及福利	—	331	470
酌定獎金	—	559	861
退休福利供款	—	12	18
	—	902	1,349

二零零四年十二月三十一日

11. 五位酬金最高人士 (續)

二零零三年其他兩位酬金最高人士的總酬金在以下範圍內：

	2004	員工數目		2003 備考金額
		2003年7月7日至 12月31日期間		
港幣0—1,000,000元 (相等於約人民幣1,065,700元)	—	2		2

於有關年度，以上員工並沒有放棄或同意放棄收取任何酬金。

12. 所得稅

	2004 人民幣 百萬元	2003年7月7日至 12月31日期間 人民幣 百萬元	2003 備考金額 人民幣 百萬元
當期—中國			
—本年度／期間稅項支出	379	323	367
遞延稅項 (附註33)	(82)	(88)	470
本年度／期間稅項支出總額	297	235	837

按本公司所在地即中國的法定稅率適用於稅前利潤的稅項支出與按實際稅率計算的稅項支出的調節如下：

	2004		2003年7月7日至 12月31日期間		2003 備考金額	
	人民幣 百萬元	%	人民幣 百萬元	%	人民幣 百萬元	%
除稅前利潤	505		342		2,288	
按法定稅率33%計算的預計						
中國所得稅 (附註(i))	167	33.0	113	33.0	755	33.0
非納稅收益項目 (附註(ii))	(144)	(28.5)	(13)	(3.8)	(59)	(2.6)
不可抵扣的支出 (附註(iii))	274	54.3	135	39.5	141	6.2
當年／當期稅項支出	297	58.8	235	68.7	837	36.6

附註：

- i. 中國所得稅準備是根據本公司在各期間適用相關中國所得稅法定稅率33%計提。
- ii. 非納稅收益項目金額主要包括國債利息及開放式基金分紅。
- iii. 不可抵扣的支出主要為超過法定抵扣金額的費用。

13. 股息

	2004 人民幣 百萬元	2003年7月7日至 12月31日期間 人民幣 百萬元	2003 備考金額 人民幣 百萬元
特殊	—	650	650

根據中國財政部於二零零二年八月二十七日頒布生效的《企業公司制改建有關國有資本管理與財務處理的暫行規定》及重組協議，本公司已同意將自二零零二年十月一日(即重組生效日期後第一日)至二零零三年七月六日(即本公司註冊成立日前一日)期間因重組而注入本公司的商業財產保險業務所產生的按照中國會計準則確定的淨利潤以特別股息的形式按以下兩期分別支付：

- 本公司已於二零零三年十月二十八日以現金形式向人保控股派發截至二零零二年十二月三十一日止三個月期間按中國會計準則計算的淨利潤人民幣540萬元；及
- 本公司於本年度內以現金形式將自二零零三年一月一日至二零零三年七月六日止期間按中國公認會計原則計算的淨利潤人民幣6.44億元，即按本公司二零零三年全年淨利潤的187/365的方法計算的金額支付給人保控股。

董事會並不建議於二零零四年度派發股息(2003年度：無)。

二零零四年十二月三十一日

#### 14. 每股基本利潤

根據下列各項計算二零零四年度，二零零三年七月七日至十二月三十一日止會計期間及二零零三年度的每股基本利潤計算如下：

	2004 人民幣 百萬元	2003年7月7日至 12月31日期間 人民幣 百萬元	2003 備考金額 人民幣 百萬元
<b>盈利：</b>			
用作計算每股基本利潤的淨利潤	208	107	1,451
	2004 百萬股	2003年7月7日至 12月31日期間 百萬股	2003 備考金額 百萬股
<b>股數：</b>			
用作計算每股基本利潤的加權平均 普通股股數	11,142	9,000	8,482

二零零三年度每股基本備考利潤是根據本公司於該年內已發行普通股加權平均股數計算，包括本公司於成立日發行的80億股，並假設該些股份從二零零三年一月一日已發行。自二零零三年一月一日起，本公司沒有具潛在攤薄影響的股份。

#### 15. 員工福利

##### 退休福利

根據中國勞動法規定，本公司為員工參與多個由各省市政府組織的界定退休供款計劃。本公司須按應付員工的工資、獎金和一些補貼的總和的13%至39.5%提供退休計劃供款。參與這些計劃的員工有權獲發相當於其退休日的工資的固定比率退休金。除上述的退休供款計劃外，本公司無其他重大支付員工退休金及其他退休後的員工福利義務。本公司在二零零四年度，自二零零三年七月七日至十二月三十一日止期間及二零零三年度期間的退休計劃供款分別為人民幣4.40億元、人民幣1.91億元及人民幣3.62億元。

## 15. 員工福利(續)

### 股票增值權計劃

本公司股東大會於二零零三年七月三十日通過高層管理人員股票增值權計劃，將高層管理人員的利益與本公司業績及本公司股票價值(H股市價)增長掛鉤。本公司董事會根據該計劃作出決策及管理該計劃。股票增值權計劃毋須發行股份，因此不會攤薄股東權益。

股票增值權的授予範圍是：本公司董事會成員(不含獨立非執行董事)、監事會成員；總裁、副總裁、財務總監；部門總經理、省級分公司總經理；及本公司董事會提名、薪酬及考核委員會確認的有突出貢獻的專業技術人員或與上述級別相應的本公司其他高級管理人員。

股票增值權計劃以單位授出，每單位代表1股H股。授出的股票增值權單位總數不得超過本公司不時已發行股本的10%，而授予個別人士的股票增值權單位在任何十二個月內不得超過本公司已發行股本的1%。授予任何人士的股票增值權單位亦可根據該人士的表現評估結果予以調整。

根據股票增值權計劃，所授出的股票增值權五年有效，但在獲得股票增值權後首年不得行使。截至獲得股票增值權日期起計二，三，四及五周年之日，被授予人士所行使股票增值權之數目分別不得超過該人士所獲股票增值權總額25%，50%，75%及100%。第五年後未行使的股票增值權自動失效。如被授予人於五年有效期內死亡或嚴重喪失行為能力，其股票增值權可立刻全數行使。

初步授出的股票增值權的行使價等於本公司的股票首次公開發行時的發行價，其後授出的股票增值權的行使價，將等於下列兩者的較高價：(i)授出日期H股的收市價及；(ii)授出日期前連續五個交易日H股的平均收市價。當行使股票增值權時，有關人士將獲得現金付款，相等於股票增值權數目乘以行使價與行使當時H股市價之差額，惟或須減去相關之預提所得稅。

二零零四年七月二十二日，本公司向76位高層管理人員授予了28,928,000股股票增值權，行使價為每股港幣1.8元。這些股票增值權在授出之日的價值約為人民幣3,200萬元。於二零零四年十二月二十一日，由於其中一位高層管理人員逝世，30萬股股票增值權已被行使並由此產生了30萬元人民幣的支出。除此之外，本年度頒發的股票增值權並無反映在損益表中。

二零零四年十二月三十一日

16. 現金及現金等價物及存款

	2004 人民幣 百萬元	2003 人民幣 百萬元
銀行活期存款	14,942	11,529
現金	25	32
按返售協議買入原到期日為3個月內的證券	50	3,327
原到期日為3個月內的銀行及其他金融機構存款	1,258	3,116
現金及現金等價物	16,275	18,004
原到期日為3個月以上的銀行及其他金融機構存款	11,723	12,562
合計	27,998	30,566

於二零零四年十二月三十一日，本公司存放於銀行及其他金融機構的存款中按中國相關保險法規提取的保險保障基金金額為人民幣10.99億元（2003：人民幣5.22億元）。該些銀行存款僅限於與中國保險監督管理委員會（以下簡稱「中國保監會」）進行結算時使用。關於對這些存款的使用的限制已在本財務報表附註第31條中詳細披露。

於二零零四年十二月三十一日，本公司的銀行存款中包含一筆存放於中國境內一家證券公司交易賬戶的清算備付金人民幣5,700萬元（2003年：無），有關該證券公司的情況在本財務報表附註17中有更為詳盡的披露。

17. 交易類證券

	2004 人民幣 百萬元	2003 人民幣 百萬元
上市證券：		
中央政府發行的債券淨額 (附註)	583	1,813
企業發行的債券	117	66
互惠基金	2,781	3,690
	3,481	5,569
非上市證券：		
中央政府發行的債券	47	525
企業發行的債券	1,453	—
	1,500	525
合計	4,981	6,094

上述上市證券均未在香港上市。

交易類債券於結算日至合同規定的到期日的剩餘期限如下：

	2004 人民幣 百萬元	2003 人民幣 百萬元
3個月內但非即期	1	199
3個月後但1年內	1,453	326
1年後但5年內	687	1,813
5年後	59	66
	2,200	2,404

二零零四年十二月三十一日

## 17. 交易類證券(續)

附註：

於二零零四年九月，根據中國證監會的指示，一家經由中國人保資產管理有限公司(本公司的資產管理公司及同系子公司，以下簡稱「人保資產管理公司」)所聘用的證券公司被托管經營。於二零零四年十二月三十一日，本公司尚有存放在該證券公司賬戶的資產約人民幣4.15億元，其中包括交易類債券及相關應收利息價值約人民幣1.10億元，非交易類債券及相關應收利息價值約人民幣2.48億元以及清算備付金人民幣5,700萬元。

於二零零四年十二月三十一日，本公司所持有的部分債券存放在開立於中國境內另一家證券公司的交易席位。存放於該證券公司賬戶的交易類證券為人民幣5.46億元(2003年：人民幣9.67億元)，非交易類證券為人民幣0.53億元(2003年：人民幣1.02億元)。於二零零四年度內，本公司以及人保資產管理公司向該證券公司發出交易指示，要求該公司將這些證券出售，或將其轉到開立於人保資產管理公司的交易席位。該證券公司以書面形式向本公司承諾將執行這一交易指示。於本財務報表審批之日，該證券公司已出售人民幣1,600萬元上述債券。本公司管理層相信上述債券能夠全額收回，管理層同時會密切關注該證券公司對本公司的交易指示的執行情況。

本公司已評估上述債券及相關應收利息的預期淨回收金額，並於二零零四年十二月三十一日計提了所需的減值準備以彌補預期淨回收金額與賬面值間之不足。

## 18. 非交易類證券

	2004 人民幣 百萬元	2003 人民幣 百萬元
上市證券		
中央政府發行的債券淨額(附註17)	2,983	1,864
企業發行的債券	842	280
	3,825	2,144
非上市證券		
中央政府發行的債券	4,313	4,441
金融機構發行的債券	2,397	1,142
企業發行的債券	1,914	1,373
互惠基金	2,787	1,665
	11,411	8,621
	15,236	10,765



**18. 非交易類證券 (續)**

上述上市證券均未在香港上市。

非上市非交易類證券主要在中國境內在場外證券市場進行交易。

非交易類債券於結算日至合同規定的到期日的剩餘期限如下：

	2004 人民幣 百萬元	2003 人民幣 百萬元
3個月後但1年內	205	201
1年後但5年內	5,317	3,696
5年後	6,927	5,203
	<b>12,449</b>	<b>9,100</b>

**19. 持有至到期日證券**

	2004 人民幣 百萬元	2003 人民幣 百萬元
非上市證券：		
銀行及其他金融機構發行的次級債券	2,910	—

持有至到期日債券於結算日至合同規定的到期日的合約期限如下：

	2004 人民幣 百萬元	2003 人民幣 百萬元
1至5年內	1,220	—
5年後	1,690	—
	<b>2,910</b>	<b>—</b>

二零零四年十二月三十一日

20. 應收保費及代理賬款(淨額)

	2004 人民幣 百萬元	2003 人民幣 百萬元
應收保費及代理賬款	2,633	2,095
減：呆壞賬準備	(161)	(83)
	<b>2,472</b>	2,012

以下是應收保費扣除呆壞賬準備後按應收款到期日計算的賬齡分析：

	2004 人民幣 百萬元	2003 人民幣 百萬元
3個月內	2,249	1,622
3個月後但6個月內	140	345
6個月後	83	45
	<b>2,472</b>	2,012

呆壞賬準備變動如下：

	2004 人民幣 百萬元	2003年7月7日至 12月31日期間 人民幣 百萬元	2003 備考金額 人民幣 百萬元
年初／期初餘額	83	14	11
當年／當期計提的準備	78	69	72
年末／期末餘額	<b>161</b>	83	83

21. 應收分保賬款

應收分保賬款於資產負債表日的賬齡分析如下：

	2004 人民幣 百萬元	2003 人民幣 百萬元
3個月內	755	536
3個月後但6個月內	80	70
6個月後	154	50
	<b>989</b>	656

**21. 應收分保賬款 (續)**

根據分保協議，於二零零四年及二零零三年十二月三十一日，應收分保賬款淨額(已扣除應付分保保費)均沒有逾期情況。所有分保協議沒有條文容許再保險公司拖延付還本公司已承擔的賠款。本公司於二零零四年內沒有收到任何調整分保手續費和盈餘手續費。於二零零三年十二月三十一日應收分保賬款餘額中包含應收再保險公司的調整分保手續費及盈餘手續費人民幣3.18億元，這部分的金額應在有關業務年度(一般為三年後)完結時由再保險公司結算。

**22. 預付款及其他應收款**

	<b>2004</b> <b>人民幣</b> <b>百萬元</b>	2003 人民幣 百萬元
應收省市級政府賬款 (附註(i))	1,210	1,210
應收人保控股賬款 (附註(ii))	138	—
應收第三方賬款	27	151
應收利息	444	190
預付款及押金	115	77
其他	581	439
	<b>2,515</b>	<b>2,067</b>

附註：

- (i) 於一九九九年，按照國務院對中國保險行業進行重組的指令，本公司承接與若干省市級政府有關的商業財產保險業務。在承接當天，本公司承擔的負債淨額為人民幣12.10億元，其中主要包括未賺保費準備金及未決賠款準備金，減除現金及現金等價物。

人保控股向本公司承諾，本公司將可以全額收回該筆款項。人保控股代表本公司與有關方面協商還款安排，在二零零四年七月收到了財政部下發的關於如何償還該筆款項的指示，允許本公司使用累計的保險保障基金抵消該筆款項。此外，中國保險業監督管理委員會(以下簡稱「保監會」)也向人保控股發出指示，允許本公司使用截至二零零五年六月三十日累計的保險保障基金抵消上述應收省市級政府賬款，本公司正與有關方面協商該還款安排的細節。本公司預計於二零零五年十二月三十一日前，此筆款項將得到全額償還，因此，本公司於二零零四年十二月三十一日未就此筆款項提撥呆壞帳準備(2003年：無)。

- (ii) 此結餘是無抵押，不帶利息及於提出要求時償還。

二零零四年十二月三十一日

### 23. 資本保證金

按中國保險法規定，本公司須按等同註冊資本金的20%的金額，以定期存款形式存入中國保監會指定的銀行作為資本保證金。該等存款須經中國保監會批准才可使用。

### 24. 固定資產

	土地及房產 人民幣 百萬元	機動車輛 人民幣 百萬元	辦公設備、 家具及裝置 人民幣 百萬元	總計 人民幣 百萬元
成本：				
於二零零四年一月一日	14,103	1,477	1,909	17,489
增加	70	118	546	734
轉入 (附註25)	165	—	—	165
處置	(12)	(123)	(300)	(435)
於二零零四年十二月三十一日	14,326	1,472	2,155	17,953
累計折舊：				
於二零零四年一月一日	(578)	(631)	(635)	(1,844)
期間折舊	(450)	(364)	(534)	(1,348)
處置撥回	4	115	289	408
於二零零四年十二月三十一日	(1,024)	(880)	(880)	(2,784)
賬面淨值：				
於二零零四年十二月三十一日	13,302	592	1,275	15,169
於二零零三年十二月三十一日	13,525	846	1,274	15,645

本公司所有的以中期年限持有的土地及房產均位於中國境內。

## 24. 固定資產(續)

經營性出租的固定資產的現值、累計折舊和賬面淨值如下：

2004	成本 人民幣 百萬元	累計折舊 人民幣 百萬元	賬面淨值 人民幣 百萬元
土地及建築物	228	29	199
2003	成本 人民幣 百萬元	累計折舊 人民幣 百萬元	賬面淨值 人民幣 百萬元
土地及建築物	228	23	205

於二零零四年十二月三十一日，部分新增的土地和房產淨值約人民幣1.41億元(2003年：10.62億元)的權屬證明手續尚在辦理中。

## 25. 在建工程

	2004 人民幣 百萬元	2003 人民幣 百萬元
年初餘額	642	714
本期增加	478	112
轉出(附註24)	(165)	(163)
在建工程減值	(6)	(21)
年末餘額	949	642

本公司所有的在建工程及相關的以中期年限持有的土地均位於中國境內。

二零零四年十二月三十一日

26. 遞延保單獲取成本

遞延保單獲取成本在二零零四年度，二零零三年七月七日至十二月三十一日止會計期間及二零零三年度的變動如下：

	毛值 人民幣 百萬元	分保部分 人民幣 百萬元	淨額 人民幣 百萬元
於二零零四年一月一日	3,382	(2,098)	1,284
遞延保單獲取成本	7,338	(2,809)	4,529
本年攤銷	(6,314)	2,754	(3,560)
於二零零四年十二月三十一日	4,406	(2,153)	2,253
於二零零三年七月七日	3,219	(1,936)	1,283
遞延保單獲取成本	3,109	(1,681)	1,428
本期攤銷	(2,946)	1,519	(1,427)
於二零零三年十二月三十一日	3,382	(2,098)	1,284
<b>備考金額</b>			
於二零零三年一月一日	3,091	(2,015)	1,076
遞延保單獲取成本	6,242	(3,555)	2,687
本年攤銷	(5,951)	3,472	(2,479)
於二零零三年十二月三十一日	3,382	(2,098)	1,284

27. 未賺保費準備金

	2004 人民幣 百萬元	2003 人民幣 百萬元
未賺保費準備金毛額	30,803	30,422
減：分保部分	(4,319)	(6,030)
未賺保費準備金淨額	26,484	24,392

本公司於二零零四年十二月三十一日及二零零三年十二月三十一日的商業財產保險業務的未賺保費準備金及未決賠款準備金(附註28)已由一所國際獨立精算顧問作出審閱。除人民幣31.02億元(2003年：人民幣19.85億元)準備金外，其餘所有未賺保費準備金於二零零四年十二月三十一日的餘額均預計可在相關資產負債表日後一年內實現。

## 28. 未決賠款準備金

	未決賠款 準備金毛額 人民幣 百萬元	未決賠款可收 回的分保部分 人民幣 百萬元	未決賠款 準備金淨額 人民幣 百萬元
於二零零四年一月一日	17,956	(6,283)	11,673
已發生損失及損失理算費用：			
— 當年	43,365	(6,914)	36,451
— 以前年度	2,208	246	2,454
已付的損失及損失理算費用：			
— 當年	(26,296)	2,942	(23,354)
— 以前年度	(15,961)	4,052	(11,909)
於二零零四年十二月三十一日	21,272	(5,957)	15,315
於二零零三年七月七日	17,467	(7,011)	10,456
已發生損失及損失理算費用：			
— 當期	16,278	(2,406)	13,872
— 以前期間	981	(924)	57
已付的損失及損失理算費用：			
— 當期	(6,752)	1,552	(5,200)
— 以前期間	(10,018)	2,506	(7,512)
於二零零三年十二月三十一日	17,956	(6,283)	11,673
<b>備考金額</b>			
於二零零三年一月一日	16,597	(6,319)	10,278
已發生損失及損失理算費用：			
— 當年	34,641	(7,015)	27,626
— 以前年度	473	(429)	44
已付的損失及損失理算費用：			
— 當年	(20,528)	3,910	(16,618)
— 以前年度	(13,227)	3,570	(9,657)
於二零零三年十二月三十一日	17,956	(6,283)	11,673

二零零四年十二月三十一日

## 28. 未決賠款準備金 (續)

本公司為已發生已報告和已發生未報告的保險事故提取未決賠款準備金。未決賠款準備金是根據已知的真實情況、對背景資料的理解以及本公司內部處理類似案件的經驗、以往統計的賠案發展趨勢、實際賠償的金額、尚待處理的賠案數量、理賠管理程序和各險種業務組合而做出的估算。此外，未決賠款準備金的估算也會受到一些外部因素的影響，包括法律法規，經濟和公眾意願的改變。本公司在日常運作的過程中亦會參考第三方專業人士的意見以及由他們提供的信息，包括評估損失的公證人、估損專家、工程師和檢查員。通貨膨脹的影響已包含在提取未決賠款準備金的考慮過程中。

由於未決賠款準備金是對已經發生的損失做出的估算，包括已發生未報告案件的賠款支出，因此提取符合實際情況的未決賠款準備金本身是一項具有潛在不確定性的複雜工作。實際發生的賠款支出與根據本公司管理層能夠做出的最適當的估算所提取的未決賠款準備金可能存在重大差異。本公司定期根據最新的信息及賠案處理的結果更新未決賠款準備金的金額。

受到以前年度賠款準備金的變化未如預期中有利的影響，主要在機動車輛險方面，理賠速度低於預期，本公司在本年內的已發生淨損失增加了人民幣24.54億元。

除人民幣17.78億元(2003年：人民幣18.01億元)準備金外，所有未決賠款準備金於二零零四年十二月三十一日的餘額均預計在一年內支付。

## 29. 受保人儲金型存款

受保人儲金型存款包括帶息及不帶息儲金型產品業務收到的存款。受保人儲金型存款到期日分析如下：

	2004 人民幣 百萬元	2003 人民幣 百萬元
1年內到期	794	1,964
1年後但5年內到期	6,869	4,430
5年後或以上到期	1,123	2,896
	7,992	7,326
	8,786	9,290



### 29. 受保人儲金型存款 (續)

本公司提供的若干儲金型商業財產保險業務保單要求受保人在本公司存款，待保單到期或終止時退回，存款不計息。保單有效期為一年至無限期不等。受保人可在到期日前終止保單而不受罰，這些保單的主要特色為自保單簽發起於受保期內或直至受保人終止保單的期間，承保範圍均保持不變。

本公司自二零零二年起承保另一種家庭財產保險產品。這種產品含保險及投資成份，受保人需在本公司作定額存款，而受保人可以在三年或五年期限屆滿時取得固定的利息回報，但受保人如提前退保，則須要按照條款規定支付手續費。於二零零四年度、二零零三年七月七日至十二月三十一日止期間及二零零三年度，本公司向受保人儲金型存款計提利息分別為人民幣1.44億、人民幣6,500萬元及人民幣1.23億元。於二零零四年及二零零三年十二月三十一日，此類儲金型存款產品的存款結餘分別為人民幣59.38億元及人民幣61.42億元。

### 30. 應付分保賬款

應付分保賬款分析如下：

	2004 人民幣 百萬元	2003 人民幣 百萬元
應付分保賬款結餘	641	1,132
存入分保準備金	670	846
	<b>1,311</b>	<b>1,978</b>

於二零零四年十二月三十一日及二零零三年十二月三十一日的應付分保賬款結餘，均於有關結算日後三個月內到期或須即期支付。於二零零四年十二月三十一日及二零零三年十二月三十一日存入分保準備金的金額在有關分保合同到期時償還。

於二零零四年十二月三十一日本公司應付美國國際集團及其子公司(簡稱「美國國際集團」，為持有本公司9.9%的股份的策略股東)的賬款為人民幣5,600萬元(2003年：無)。

二零零四年十二月三十一日

### 31. 保險保障基金

根據中國相關保險法規，本公司須按每年的自留保費的1%提取保險保障基金。如該基金的累計結餘達到本公司按中國公認會計原則計算的總資產值6%時，則無須再作計提。保險保障基金是用以保護受保人利益的專項基金。此基金是用於支持出現償付能力嚴重不足或瀕臨破產的保險公司。提取的保險保障基金的資金運用僅限於存入四間國家全資擁有的商業銀行和購買國家債券。

截至二零零四年十二月三十一日和二零零三年十二月三十一日，本公司根據中國相關保險法規提取的保險保障基金均以銀行存款的形式存放。該些銀行存款僅限於與保監會進行結算時使用。資產負債表日的餘額反映了自二零零二年十月一日起計提的保險保障基金及相應計提的利息收入。

根據中國保監會發布的《保險保障基金管理辦法》(保監會令[2004]第16號)之規定，自二零零五年一月一日起，中國境內的全部保險公司均須將累計的保險保障基金存入中國保監會指定的銀行賬戶。但正如本財務報表附註22(i)所述，本公司已獲保監會允許使用截至二零零五年六月三十日累計的保險保障基金抵消應收省市級政府賬款。

### 32. 其他負債及預提費用

	2004 人民幣 百萬元	2003 人民幣 百萬元
應付人保控股款 (附註(i))	—	616
應付同系子公司款 (附註(ii))	8	4
應付工資及員工福利	1,402	1,549
按銷售及回購協議出售的證券	611	300
預提資本開支	109	178
預收保費	2,222	952
其他	1,801	1,548
	<b>6,153</b>	<b>5,147</b>

附註：

- (i) 於二零零三年十二月三十一日，應付人保控股款含本公司於二零零三年年報公布日起三十日內應付的人民幣6.44億元之特殊股息(附註13)。
- (ii) 應付同系子公司款是無抵押，不計利息及無固定還款期。

33. 遞延稅項

本公司的遞延稅項資產和負債淨值的主要構成如下：

遞延稅負債：

	交易類證券的 遞延收益確認 人民幣 百萬元	遞延保單 獲取成本 人民幣 百萬元	合計 人民幣 百萬元
於二零零四年一月一日	1	424	425
計入當期損益表的遞延稅轉回	34	320	354
於二零零四年十二月三十一日的遞延稅負債	35	744	779

遞延稅資產：

	交易類證券 的重估/準備 人民幣 百萬元	非交易類證券 的重估/準備 人民幣 百萬元	固定資產 計提的折舊 人民幣 百萬元	其他 人民幣 百萬元	合計 人民幣 百萬元
於二零零四年一月一日	(29)	3	149	(31)	92
計入當期損益表和於儲備中 確認的遞延稅轉回	310	248	60	40	658
於二零零四年十二月三十一日 的遞延稅資產	281	251	209	9	750
於二零零四年十二月三十一日 遞延稅負債淨值					29

本公司派發股息給其股東並未產生所得稅影響。

由非交易類證券的重估引起的遞延稅項資產的差異已計入非交易類證券投資重估儲備中。

在當期稅項資產及負債於同一稅務機構的納稅安排下擁有合法抵銷權利的情況下，遞延稅項資產及負債作出抵銷。

二零零四年十二月三十一日

33. 遞延稅項 (續)

遞延稅負債：

	交易類 證券的重估 人民幣 百萬元	交易類證券的 遞延收益確認 人民幣 百萬元	遞延保單 獲取成本 人民幣 百萬元	其他 人民幣 百萬元	合計 人民幣 百萬元
於二零零三年七月七日	(24)	31	422	(5)	424
計入當期損益表的遞延稅 (費用)／轉回	53	(30)	2	36	61
於二零零三年十二月三十一日 的遞延稅負債	29	1	424	31	485

遞延稅資產：

	非交易類證券 的重估 人民幣 百萬元	固定資產 計提的折舊 人民幣 百萬元	合計 人民幣 百萬元
於二零零三年七月七日	19	—	19
計入當期損益表和於儲備中 確認的遞延稅(費用)／轉回	(16)	149	133
於二零零三年十二月三十一日的 遞延稅資產	3	149	152
於二零零三年十二月三十一日 遞延稅負債淨值			333

## 33. 遞延稅項(續)

## 備考金額

## 遞延稅負債：

	交易類 證券的重估 人民幣 百萬元	交易類證券的 遞延收益確認 人民幣 百萬元	遞延保單 獲取成本 人民幣 百萬元	其他 人民幣 百萬元	合計 人民幣 百萬元
於二零零三年一月一日	(37)	39	355	—	357
計入當期損益表的遞延稅 (費用)／轉回	66	(38)	69	31	128
於二零零三年十二月三十一日 的遞延稅負債	29	1	424	31	485

## 遞延稅資產：

	非交易類 證券的重估 人民幣 百萬元	可扣稅 損失的結轉 人民幣 百萬元	固定資產 計提的折舊 人民幣 百萬元	合計 人民幣 百萬元
於二零零三年一月一日	46	491	—	537
計入當期損益表和於儲備中確認的 遞延稅(費用)／轉回	(43)	(491)	149	(385)
於二零零三年十二月三十一日的遞延稅資產	3	—	149	152
於二零零三年十二月三十一日遞延稅負債淨值				333

二零零四年十二月三十一日

34. 股本

	2004 百萬股	2003 百萬股
<b>股份</b>		
已發行及繳足		
7,685,820,000每股面值人民幣1.00元的內資股	7,686	7,686
3,455,980,000每股面值人民幣1.00元的H股	3,456	3,456
	<b>11,142</b>	11,142

本公司並無任何股權認購計劃。

以下為自二零零三年七月七日至十二月三十一日有關上述本公司普通股本變動交易的概要：

	已發行股份數目		已發行股本		總計 人民幣千元
	內資股	H股	內資股 人民幣千元	H股 人民幣千元	
於二零零三年七月七日					
(本公司公司成立日) (附註a)	8,000,000,000	-	8,000,000	-	8,000,000
於上市時發行H股 (附註b)	-	2,732,000,000	-	2,732,000	2,732,000
於上市時人保控股出售內 資股並換為H股 (附註b)	(273,200,000)	273,200,000	(273,200)	273,200	-
行使超額配售權發行H股 (附註c)	-	409,800,000	-	409,800	409,800
行使超額配售權出售內資股 (附註c)	(40,980,000)	40,980,000	(40,980)	40,980	-
於二零零三年十二月三十一日	7,685,820,000	3,455,980,000	7,685,820	3,455,980	11,141,800

本年內已發行股本無變動。

附註：

- (a) 為配合人保控股的重組(附註1)，本公司以每股人民幣1.00元的價格向人保控股發行了80億內資股，本公司的註冊及發行股本因此變更為人民幣80億元。
- (b) 於二零零三年十一月六日，本公司的30.052億股H股在香港聯交所主板上市。該等每股面值人民幣1元的H股是以配售及公開發售的方式按每股1.8港元(相當於約人民幣1.92元)價格向公眾發售。內資股及H股均享有完全相等之權益，具體包括獲派發相等股息的權利，除了前文所述有關重組分派於人保控股的特別股息則除外(附註13)。
- (c) 本公司之可供出售H股在發行時獲公眾超額認購，因此本公司行使超額配售權發行4.508億股，每股面值人民幣1.00元H股於公眾人士。

35. 次級貸款

於二零零三年十月十日，本公司與國家開發銀行訂立一項次級貸款協議，借款人民幣20億元。該筆貸款無抵押，以中國人民銀行五年期貸款利率的90%計算利息，且於二零二三年十一月到期償還。

36. 現金流量表附註

(a) 主要的非現金交易

2003年7月7日至  
12月31日期間  
人民幣  
百萬元

因重組注入本公司的淨資產(本財務報表附註1)	
投資證券	2,331
交易類證券	11,896
原到期日為3個月以上的銀行及其他金融機構存款	10,344
現金及現金等價物	17,797
應收保費及代理賬款(淨額)	2,874
未賺保單準備金的分保部分	7,162
應收分保賬款	463
未決賠款可收回的分保部分	7,011
預付款及其他應收款	2,388
固定資產	15,728
在建工程	791
遞延保單獲取成本	1,283
其他非流動資產	248
未賺保單準備金	(33,112)
未決賠款準備金	(17,467)
保費不足準備金	(1)
受保人儲金型存款	(8,021)
應付分保賬款	(2,309)
保險保障基金	(340)
應付所得稅	(44)
其他負債及預提費用	(6,922)
遞延稅項負債	(405)
	11,695
由下列各項支付:	
發行股份	8,000
股本溢價	2,271
其他準備	1,424
	11,695

**36. 現金流量表附註 (續)**

(b) 有關重組的現金及現金等價物流入分析如下：

	2003年7月7日至 12月31日期間 人民幣 百萬元
已流入的現金及現金等價物	17,797
就重組注入淨資產的現金流入淨額	17,797

**37. 或有負債**

- (a) 除本公司按照重組安排從接管的業務所構成、產生或附帶的負債外，本公司並沒有個別承擔或個別及共同承擔其他任何債務或責任。人保控股亦承諾豁免本公司承擔任何因重組而從人保控股注入的資產或負債所產生的虧損或損失，及任何因轉移保險合同和分保合同引起的虧損或損失，以及由於人保控股違反重組協議任何條款而導致本公司蒙受的損失或傷害。
- (b) 鑒於保險業務的性質，本公司在某些日常業務相關的法律訴訟及仲裁中作為原告或被告，這些法律訴訟主要牽涉本公司保單的索賠。儘管現時無法確定這些或有事項、法律訴訟或其他訴訟的結果，管理層相信任何由此引致的負債不會對本公司的財務狀況或經營業績構成嚴重的負面影響。



## 38. 經營租賃承諾

## (a) 本公司作為出租人

本公司以經營租賃方式出租土地及房產，協議為期一至四年。有關租約一般要求承租者在租約期內按當時市場情況定期調整應付租金。

於二零零四年十二月三十一日，本公司根據不可解除的經營租賃合同於日後向承租者可收回的最低租金款額如下：

	2004 人民幣 百萬元	2003 人民幣 百萬元
1年內	25	21
1年後但5年內(包括首尾兩年)	38	49
	<b>63</b>	70

## (b) 本公司作為承租人

本公司以經營租賃租用部分辦公室物業和設備。辦公室物業租賃一般初步為期一年至二十年，運輸設備的租期定為一年至三年。

於二零零四年十二月三十一日，本公司根據不可解除的經營租賃日後應付最低租金款額如下：

	2004 人民幣 百萬元	2003 人民幣 百萬元
1年內	310	296
1年後但5年內(包括首尾兩年)	466	681
5年後	40	54
	<b>816</b>	1,031

二零零四年十二月三十一日

### 39. 承擔

除上述(附註38(b))有關經營租賃承諾以外，本公司在資產負債表日的資本承擔如下：

	2004 人民幣 百萬元	2003 人民幣 百萬元
已簽約但未計提		
土地及建築物	1,471	81
廠房及機器設備	2	—
	1,473	81
已授權但未簽訂		
土地及建築物	72	236
廠房及機器設備	13	—
	85	236

### 40. 關聯方交易

本公司與由中國政府直接或間接擁有或控制的企業(「國有企業」)有業務往來。此外，中國政府本身直接通過其各級機關，以及間接通過其眾多的附屬公司和其他機構，成為本公司的主要客戶。本公司認為這些向中國政府機構和其附屬企業及其他國有企業銷售保險產品的交易都是日常正常業務一部分，故此等交易並沒有作為關聯方交易予以披露。

## 40. 關聯方交易(續)

本公司的關聯方交易及金額已在本財務報表中細述。此外，根據重組安排，本公司和人保控股、人保資產管理有限公司和美國國際集團(本公司的戰略股東)簽訂了多份協議。這些協議將影響本公司由各有關協議生效日期起的經營業績。主要協議條款概述如下：

		2004 人民幣 百萬元	2003年7月7日 至12月31日 人民幣 百萬元
	註釋		
付予人保控股的房產租賃費用	(a)	211	106
收取人保控股的房產租賃收入	(a)	11	5
付予人保控股的車輛租賃費用	(b)	22	11
收取人保控股的車輛租賃收入	(b)	4	2
付予人保資產管理公司的管理費用	(c)	34	4
收取人保控股的服務費收入	(d)	4	2
收取人保控股的管理費收入	(e)	3	—
派發於人保控股的特別股息(附註13)		—	650
付予美國國際集團的分出保費	(f)	266	—
收取美國國際集團的攤回分保賠款	(f)	21	—
收取美國國際集團的攤回分保費用	(f)	53	—

附註：

- (a) 於二零零三年十月九日，本公司與人保控股就本公司向人保控股租用若干房屋及人保控股向本公司租用若干房產訂立房產租賃協議。房產的租金根據市場收費決定。房產租賃協議為期四年，於二零零三年七月七日生效。
- (b) 於二零零三年十月九日，本公司與人保控股就本公司向人保控股租用若干車輛及人保控股向本公司租用若干車輛訂立車輛租賃協議。車輛租金根據市場收費決定。車輛租賃協議為期四年，於二零零三年七月七日生效。
- (c) 二零零三年十月十日，本公司與人保控股的全資附屬公司人保資產管理公司訂立資產委托管理協議並於同日生效。根據資產委托管理協議，人保資產管理公司就本公司的部分貨幣資產向本公司提供投資管理服務。本公司向人保資產管理公司支付年度管理費，管理費按人保資產管理公司管理的資產於該年度的日均資產淨值及適用年費率計算。資產委托管理協議為期四年。

二零零四年十二月三十一日

#### 40. 關聯方交易 (續)

附註：(續)

- (d) 於二零零三年十月九日，本公司與人保控股訂立信息系統服務協議。據此，本公司同意向人保控股提供若干信息系統服務，包括：(i)設備租用服務和網絡服務；(ii)軟件及應用服務；(iii)其他計算機相關的設備維護服務；和(iv)雙方商定的其他信息系統服務。人保控股應付本公司的服務費不低於市場收費，並參照根據信息系統服務協議提供服務及支持所需人力及設備的有關成本，經本公司與人保控股公平磋商後決定。信息系統服務協議為期四年。
- (e) 於二零零四年八月九日，本公司與人保控股簽訂了一項離退休人員管理協議。根據此項協議，本公司負責管理人保控股及其省市級辦事處離退休人員有關的退休福利開支。本公司提供有關服務的收費按每名入保控股的離退休人員每人每年300元人民幣計算。委托協議為期3年，於二零零四年一月一日生效。
- (f) 於二零零三年九月二十九日，本公司與美國國際集團訂立一份技術支持及合作協議，據此，本公司及美國國際集團其中一間全資附屬公司合作開發意外及健康保險產品，而本公司將分出固定百分比的定額再保險。該責任於另一份再保險協議中列明，而該協議按本公司日常及一般業務過程中以公平原則依據一般商業條款訂立。有關各方的意向為合作關係將會持續，不設任何時限。在技術支持及合作協議訂立十五周年之前的六個月及其後每十五年，任何一方均可要求檢討合作的主要條款，而除非其中一方不同意此等條款，協議將自動續期十五年。此外，本公司與美國國際集團就航天保險和意外傷害險分別作出了成數再保險安排。有關交易按本公司日常及一般業務過程中以公平原則依據一般商業條款訂立。

除去上述協議，於二零零三年十月九日，本公司與人保控股訂立商標使用協議。據此，人保控股授權本公司可在毋須支付商標許可使用費之情況下使用附有(「PICC」)標識之商標。商標使用許可協議為期十年，於每十年期屆滿後，該協議將自動再續期十年。

關於本公司於資產負債表日與人保控股公司和美國國際集團尚未結算完畢的交易金額已分別在附註22及附註30中披露。

上文(a)至(e)項所述的交易均構成根據上市規則的關聯交易，其中香港聯交所已就上述(a)至(d)項所述交易給予本公司豁免，毋須嚴格遵守香港聯交所上市規則內關連交易規則的規定。

#### 41. 財務報表之批准

本財務報表經本公司董事會於二零零五年四月二十二日批准及授權刊發。

茲通告中國人民財產保險股份有限公司（「本公司」）訂於二零零五年六月十五日（星期三）上午九時三十分假座中國北京市東長安街33號北京飯店舉行股東周年大會，以考慮及酌情通過下列決議案：

#### 普通決議案

1. 審議及批准二零零四年度董事會報告；
2. 審議及批准二零零四年度監事會報告；
3. 審議及批准二零零四年度核數師報告及經審核財務報表；
4. 審議及批准二零零四年度利潤分配及派發股息方案；
5. 審議及批准續聘安永會計師事務所為本公司國際核數師及安永華明會計師事務所為國內審計師，任期直至下屆股東周年大會結束為止，並授權董事會釐訂其酬金；
6. 審議及批准二零零五年度董事袍金及監事袍金（資料列於附錄）；

#### 特別決議案

7. 一般性授權董事會在經股東大會批准之日起的十二個月內單獨或同時發行、配發及處理本公司內資股及H股的額外股份，各自不得超過本公司已發行的內資股及H股的股本總面值的20%及授權董事會對公司章程進行相應修改，以反映於配發或發行股本後之新股本結構。

承董事會命  
董事會秘書  
傅助

中國北京，二零零五年四月二十九日

附註：

1. 根據本公司章程，股東大會以舉手方式表決，除非上市規則規定、或大會主席或至少兩名有表決權的出席股東或其代理人、或單獨或合併計算持有在該會議上有表決權的股份10%以上的一名或多名出席股東或其代理人，在舉手表決前或後，要求按股數投票方式表決。不論以舉手或按股數投票方式進行表決，同樣都是按有關股數為基礎計算表決結果。
2. 本公司將於二零零五年五月十七日（星期二）至二零零五年六月十五日（星期三）（包括首尾兩天）暫停辦理股份過戶登記手續。凡於二零零五年五月十三日（星期五）下午四時名列本公司股東名冊的H股及內資股股東均有權出席是次股東大會。
3. 有權出席是次股東大會及於會上投票的股東，均可委任一位或多位人士代表其出席及投票。受委任代理人無需為本公司股東。
4. 股東須以書面形式委任代理人，由股東簽署或由其以書面形式授權的代理人簽署。倘股東為法人，委任文件須加蓋法人印章或由其董事或正式授權的代理人簽署。倘代理人委任表格由股東的代理人簽署，則授權該代理人簽署代理人委任表格的授權書或其他授權文件必須經過公證。

5. 內資股持有人最遲須於是次股東大會或其續會(視乎情況而定)指定舉行時間24小時前將經公證人證明的授權書或其他授權文件(如有)及代理人委任表格送達本公司的董事會秘書局,方為有效。H股持有人必須將上述文件於同一期限內送達本公司的香港營業地點,方為有效。填妥及交回代理人委任表格後,股東屆時仍可親身出席是次股東大會,並於會上投票。本公司的香港營業地點為香港干諾道中148號粵海投資大廈15字樓,電話:(852)2517 2332,傳真:(852)2540 6260/2540 6377。
6. 擬出席是次股東大會的股東(親身或委任代理人)應於二零零五年五月二十五日(星期三)或該日之前,將回條以專人送遞、郵寄或傳真方式遞交予本公司的香港營業地點。
7. 是次股東大會預計需時半天。股東(親身或其委任代理人)出席是次股東大會的交通和食宿費用自理。股東或其代理人出席是次股東大會時須出示身份證明文件。
8. 關於第7項建議決議案,向股東尋求同意授權旨在確保本公司需要時,董事會得以靈活及酌情發行新股份;董事現時並無計劃根據該項授權發行任何新股份。

### 附錄

建議二零零五年度董事袍金(獨立非執行董事除外)及監事袍金為每年每位十萬元人民幣(稅後)、獨立非執行董事袍金為每年每位二十萬港元(稅後)。

## 公司資料

### 註冊名稱

中文：中國人民財產保險股份有限公司  
(簡稱：人保財險)  
英文：PICC Property and Casualty Company Limited  
(簡稱：PICC P&C)

### 股份上市地點

香港聯合交易所有限公司

### 股份類別

H股

### 股份名稱

中國財險

### 股份代碼

2328

### H股股份過戶登記處

香港中央證券登記有限公司

### 辦公地點

中國北京宣武門東河沿街69號(郵編：100052)

### 法定代表人

唐運祥

### 董事會秘書

傅助

### 公司秘書

萬錦貞

### 信息諮詢部門

董事會秘書局  
電話：(8610) 83157607  
傳真：(8610) 83157607  
電郵：IR@picc.com.cn  
網址：www.picc.com.cn

### 核數師

安永會計師事務所

### 顧問精算師

明德亞洲諮詢及精算事務所

### 法律顧問

有關香港法律：  
年利達律師事務所

有關中國法律：  
金杜律師事務所